

# Memoria de Sostenibilidad 2020 - 2021





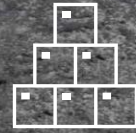
<b>1. Nuestro 2020-2021</b>	<b>3</b>	<b>4. Dimensión social</b>	<b>30</b>
• Destacados de la gestión 2020-2021	4	• Nuestro equipo	31
• Carta de la Dirección	5	• Seguridad y salud ocupacional	32
<b>2. Nuestra empresa</b>	<b>6</b>	• Gestión del talento	34
• Presentación de la empresa	7	• Diversidad e igualdad de oportunidades	37
• Historia de nuestra empresa	8	• Relaciones laborales	39
• Productos y servicios	9	• Orientación al cliente	40
• Plantas y procesos productivos	12	• Cadena de abastecimiento	44
• Grupos de interés	13	• Compromiso social con la comunidad	46
• Objetivos de Desarrollo Sostenible	14	• Gestión de impactos en las comunidades locales	48
• Perfil del reporte y materialidad	15	<b>5. Dimensión ambiental</b>	<b>49</b>
• Alianzas estratégicas y actividades profesionales	18	• Productos sostenibles	50
<b>3. Dimensión Gobernanza y económica</b>	<b>19</b>	• Combustibles y energía	52
• Estructura organizativa y Gobierno corporativo	20	• Cambio climático y emisiones	55
• Ética e integridad	22	• Gestión de residuos y economía circular	57
• Cumplimiento de la normativa	23	• Gestión del agua	60
• Sistema de gestión de riesgos	24	• Biodiversidad	63
• Investigación, desarrollo e innovación	25	• Conservación del patrimonio paleontológico	64
• Resultados económicos	28	• Remediación de yacimiento y gestión del paisaje	66
		• Comunicación e Iniciativas ambientales	68
		<b>6. Tabla GRI</b>	<b>69</b>

01.

Nuestro  
2020-2021

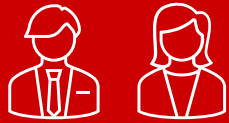


# Destacados gestión GRI 102-8 2020-2021



Capacidad de producción  
anual

## 3,7 Millones de toneladas



# 807

## Colaboradores a diciembre de 2021

1,08 - Índice de Frecuencia de  
Accidentes

## Producción anual



- 6.667.000 Tn de Cementos, Cal y Pegamentos.
- 523.000 M3 de hormigones
- 3.999.000 Tn de Clinker



## Desempeño ambiental

498 Net-Kg CO2/Tn Cementante -  
Emisiones de GEI en 2021.

231.000 Tn de CO2 evitadas

18,1% - Tasa de sustitución  
energética global

163.000 Tn de residuos Co-  
procesados

67,6 - Relación ck/cto.



9 sitios - Certificados bajo la  
norma ISO 14.001

11 sitios - Certificados bajo la  
norma ISO 9.001



El año 2020 representó un desafío inédito para toda nuestra organización desde el punto de vista de la sostenibilidad. Por primera vez en nuestra historia tuvimos que detener todas nuestras operaciones, para luego iniciar de forma gradual y escalonada la reactivación a medida que se fueron levantando las restricciones sanitarias, asegurando la continuidad de la producción y el despacho. En este periodo se trabajó fuertemente en proteger y cuidar nuestro equipo de trabajo a través de la implementación de las 10 reglas sanitarias, y diversos protocolos y procedimientos para la prevención y reducción de los contagios

Podemos decir que el compromiso con el cuidado del medio ambiente y la sostenibilidad de nuestras operaciones está intrínsecamente ligado a nuestro modelo de actividad. Apostamos por gestionar y realizar nuestras actividades industriales de forma sostenible alineados a los Objetivos de Desarrollo Sostenible impulsado por la ONU, los cuales fueron formulados con el fin de erradicar la pobreza, promover la prosperidad y el bienestar, proteger el medio ambiente y hacer frente al cambio climático a nivel mundial.

Hemos avanzado en la definición de nuestros objetivos de desarrollo sostenible al 2030, con la finalidad de acelerar nuestros compromisos de descarbonización, la integración de la economía circular en todo el ciclo de vida del producto, la protección y preservación del entorno natural, la prevención de los accidentes y finalmente potenciar las acciones de Responsabilidad Social Empresarial en las comunidades aledañas a nuestras operaciones.

Para lograr la meta de estos objetivos nos hemos propuesto trabajar de forma simultánea e interrelacionada en los siguientes pilares estratégicos: Economía Circular; Reducción de la Huella Ambiental; Seguridad y Salud; Comportamiento Ético, Diversidad e Inclusión y Generación de Valor Compartido.

A lo largo de todo este reporte iremos repasando los objetivos planteados en cada uno de estos pilares.

Miguel Angel de Anquín, Director General



02.

Nuestra  
empresa





# Presentación de la empresa

GRI 102-1 / 102-5 / 102-6

Nuestro  
2020-2021

Nuestra  
empresa

Dimensión de  
gobernanza y  
económica

Dimensión  
social

Dimensión  
ambiental

Indicadores  
GRI

Cementos Avellaneda S.A. es una empresa radicada en Argentina y centra su actividad en la producción y comercialización de cementos, cales, pegamentos, pastinas, hormigones elaborados y áridos graníticos.

Cementos Avellaneda S.A. Se encuentra organizada como una sociedad anónima, en los términos de la Ley 19.550. Ofrecemos los productos en todo el país. Nuestros clientes son mayoristas y reventa. Constructoras y corralones. No vendemos al consumidor final.

Contribuimos con un aporte clave a la calidad de vida de los habitantes del país en la construcción de viviendas, carreteras, edificios, diques, aeropuertos e instalaciones industriales. Todas estas, obras que brindan bienestar a las personas y dotan de infraestructura al país.



## División Cementos

- **Planta Olavarria** - Paraje San Jacinto (7400) Olavarría, Provincia de Buenos Aires.
- **Planta San Luis** - La Calera (5719) Departamento Belgrano, Provincia de San Luis.

## División Hormigones

- **Planta San Justo** - Chenaut 435 (1753), Villa Luzuriaga, Provincia de Buenos Aires.
- **Planta Laferrere** - Monseñor López May 1245 (1765), Isidro Casanova, Provincia de Buenos Aires.
- **Planta Pompeya** - Ferré 1610 (1437), Ciudad de Buenos Aires.
- **Planta Buen Ayre** - Camino Parque Buen Ayre, Bajada Salvador Debenedetti (1655) Jose Leon Suárez, Provincia de Buenos Aires.
- **Planta Campana** - Camino a Capilla del Señor 10 (2804), Campana, Provincia de Buenos Aires.
- **Planta Dock Sud** - Samuel Morse 1844 (1871), Dock Sud, Provincia de Buenos Aires.

## División Áridos

- **Planta Olavarria** - Yacimiento La Cabañita Paraje San Jacinto (7400) Olavarría, Provincia de Buenos Aires.



# Historia de nuestra empresa

Nuestro  
2020-2021

Nuestra  
empresa

Dimensión de  
gobernanza y  
económica

Dimensión  
social

Dimensión  
ambiental

Indicadores  
GRI

Todo comenzó con la fabricación de cal. Un comienzo modesto, que muy pronto creció hasta alcanzar una producción que superaba las sesenta mil toneladas anuales. Nuestros cementos aparecieron en el mercado argentino en la década del cuarenta. Poco después le siguieron el cemento de albañilería, los pegamentos y los hormigones.

Las certificaciones ISO 9001 en los procesos de elaboración nos posicionaron en un lugar de liderazgo indiscutible. Son muchos años y están llenos de logros y números. Pero nuestro verdadero legado está en las paredes, los techos, las casas y las carreteras. Está en la construcción de nuestro país. Y nada nos puede causar más orgullo que eso.

## Nuestra historia en décadas:

- 1919-1930 Iniciamos nuestras operaciones tomando el nombre de la ciudad bonaerense en la que levanta la primera fábrica "Sociedad Anónima Calera Avellaneda", con un capital inicial de 300.000 pesos.
- 1930-1940 Centralizamos nuestros procesos de fabricación en Olavarría y diversificamos la oferta, logrando la instalación de una fábrica de Cemento Portland. Hacia 1934, nuestra capacidad de producción anual nos convierte en la mayor fábrica de cal de Sudamérica
- 1940-1950 En una época signada por la expansión edilicia de un país en permanente construcción, la calidad de nuestros productos es elegida por arquitectos e ingenieros para sustentar los proyectos y obras que hoy forman parte del acervo cultural argentino.
- 1950-1960 En 1958 se pone en marcha el horno Nro. 2 Humboldt, primer horno del país con intercambiador de calor y uno de los primeros del mundo de este tipo. A la vez, aumentamos la capacidad de producción de cementos a 200.000 tn/año al finalizar esta década.
- 1960-1970 Mejoras y optimizaciones en la infraestructura existente en conjunto con la instalación de un molino vertical de crudo y la incorporación de nuevos hornos permiten aumentar la capacidad de despacho del cemento y la cal Hidrat.
- 1970-1980 A principios de los años setenta se inician las obras de ampliación y remodelación de la fábrica en Olavarría llegando a 350.000 Tn. de cemento año. Los logros obtenidos llaman la atención de la empresa Ciments Molins / Uniland que en 1980 incorporan a la compañía al grupo.
- 1980-1990 Ampliamos la gama de productos con el lanzamiento del adhesivo Pegamento PERFECTO. En 1989 la firma cambia su razón societaria por la de Cementos Avellaneda S.A.
- 1990-2000 Continuando con el plan de diversificación en 1999 se crea la División Hormigones Avellaneda.
- 2000-2010 Una década signada por el desarrollo de obras de ampliación y modernización que permitieron aumentar la producción y el desarrollo de proyectos para la sustitución de combustibles fósiles. En 2009 la empresa brasileña Votorantim Cimentos se convierte en accionista suscribiendo un acuerdo de colaboración empresaria con Cementos Molins.
- 2010-2020 En esta década no solo alcanzamos los 100 años de historia. También continuamos con un desarrollo exponencial reflejado en el aumento de los niveles de producción, el crecimiento continuo de la compañía y el trabajo orientado a la sustentabilidad la seriedad y el respeto. Triplicamos la capacidad de la planta de San Luis llevándola a 1.000.000 de Tn/año y concretamos la puesta en operación de una nueva planta de áridos en Olavarría.

Este es sólo el comienzo de la historia de Cementos Avellaneda. Una historia que continúa escribiéndose, transitando pasos firmes y sostenibles. Construyendo cimientos, cimientos que dejan huella...





## Cementos

### ¿Cómo lo hacemos?

Para obtener cemento se parte de una mezcla finamente molida y químicamente balanceada de minerales naturales calcáreos (calizas) y arcillosos (margas, pelitas o arcillas). Esta mezcla es conocida como polvo crudo y es alimentada a precalentadores y luego a grandes hornos rotatorios donde alcanza unos 1450 °C transformándose en Clinker, nombre asociado al sonido que se produce al transportar ese mineral artificial con propiedades hidráulicas y con forma de esferas pétreas de unos 5 a 30 mm de diámetro.

En una etapa posterior, se muele finamente el Clinker en conjunto con una pequeña proporción de yeso como regulador del fraguado, aditivos y adiciones según la clase de cemento que se pretenda conseguir.



- **Cemento Portland Compuesto (Granel):** El cemento Portland Compuesto (CPC40) se obtiene a partir de la molienda de clínker, roca calcárea de alta pureza, puzolana, una pequeña cantidad de yeso y aditivos. Si bien se trata de un cemento de uso general, su rápida evolución resistente a edad temprana permite equipararlo a un cemento de alta resistencia inicial.
- **Cemento Portland Compuesto (Bolsas 50 kg):** Se obtiene a partir de la molienda de clínker, roca calcárea de alta pureza, puzolana, una pequeña cantidad de yeso y aditivos.
- **Cemento Portland Compuesto de Alto Rendimiento:** Obtenido a partir de la molienda conjunta de clínker, puzolana de excelente calidad, rocas calcáreas de alta pureza, pequeñas cantidades de yeso y aditivos. Por su limitado contenido de adiciones ( $\leq 20\%$ ), está desarrollado para construcción de pavimentos de hormigón con tecnología de alto rendimiento. Dada sus características y composición resulta un producto con altísimo rendimiento para la producción de hormigón elaborado de alta resistencia.
- **Cemento Portland Normal:** Este producto se obtiene a partir de la molienda conjunta de clínker ARS y pequeñas cantidades de yeso. Su desarrollo está orientado a conformar hormigones que van a ser utilizados en ambientes con altos contenidos de sulfatos. Por su alta resistencia química, los hormigones elaborados con este cemento presentarán mayor durabilidad de las estructuras, menor costo de mantenimiento y menor costo operativo.
- **Cemento Portland Extra:** Caracterizado por ser el cemento de mayor resistencia del mercado, este producto se obtiene a partir de la molienda conjunta de clínker MRS con alto contenido de silicato tricálcico (C3S) y pequeñas cantidades de yeso. Su desarrollo está orientado a conformar hormigones que van a ser utilizados en ambientes con moderados contenidos de sulfatos. Por su alta resistencia inicial es el cemento ideal para la construcción de pavimentos de hormigón, Fast Track, la fabricación de premoldeados industriales y para obras en climas fríos.
- **Cemento de Albañilería Hidralit:** Ligante destinado exclusivamente a trabajos de albañilería, este producto se obtiene a partir de una intensa molienda de clínker, rocas calcáreas de alta pureza, pequeñas cantidades de yeso y aditivos. Su excelente performance permite obtener, entre otras ventajas, mezclas de gran trabajabilidad y rendimiento.

## Cales

- **Cal Hidrat Extra:** Elaborada con cal hidráulica hidratada, adiciones minerales que le proporcionan una elevada estabilidad volumétrica y aditivos químicos que potencian su desempeño. Su innovador proceso de fabricación reduce a la mitad las emisiones de CO2/Tn y requiere un menor consumo de energía eléctrica y agua, lo que lo torna amigable con el entorno y la naturaleza. Con este proyecto nos transformamos en la primera cementera argentina en obtener un reconocimiento internacional por la sustentabilidad de sus operaciones. (MDL – UNFCCC).
- **Cal Hidrat Vial:** Hidrat Vial es una cal hidráulica, hidratada, en polvo, especialmente diseñada para su aplicación en el campo vial. Está constituida por un elevado contenido de cal útil vial (CUV), uno de los máximos del mercado en cales hidráulicas, y una importante cantidad de silicatos de calcio, que permiten obtener un mayor rendimiento en la estabilización de suelos y mezclas asfálticas.

## Pastinas

- **Pastina Multipropósito:** La Pastina Multipropósito de Perfecto fue desarrollada para ser utilizada en todo tipo de ambientes y superficies. Su versatilidad permite la aplicación en pisos y revestimientos porcelanatos cerámicos, graníticos (incluso en piscinas) y calcáreos de todo tipo, tanto en interiores como exteriores, asegurando una terminación Perfecta.

Elaborado a base de Cemento Portland de muy alta resistencia, áridos de granulometrías seleccionadas y aditivos de última generación que mejoran la retención de agua y favorecen la penetración en las juntas, asegurando el sellado y la adherencia con altos niveles de resistencia y dureza, requeridos para alto tránsito.

## Pegamentos

- **Pegamento Perfecto Placas:** Mezcla adhesiva, de base cementícea, apta para aplicaciones “especiales”, de baja absorción de agua, para la colocación de todo tipo de revestimientos cerámicos y pétreos sobre placas de yeso.
- **Pegamento Perfecto Impermeable:** Es una mezcla adhesiva cementícea para la colocación de revestimientos cerámicos, calcáreos, graníticos y pétreos, de mediana y alta absorción, en interiores y exteriores. Es un adhesivo de baja absorción de agua (I) y de fraguado rápido (F), elaborada a base de Cemento Portland de muy alta resistencia, arenas seleccionadas y aditivos de última generación.
- **Pegamento Perfecto Porcelanato:** Mezcla adhesiva cementícea de baja absorción de agua, fraguado rápido y resistente al congelamiento y deshielo, para la colocación de todo tipo de revestimientos (baja, media y alta absorción), en interiores y exteriores, de grandes dimensiones, como los porcelanatos y otros materiales pétreos. Elaborada a base de Cemento Portland de muy alta resistencia, arenas seleccionadas, aditivos de última generación y polímeros.



- **Pegamento Perfecto Flexible:** Mezcla adhesiva cementícea, de baja absorción de agua y resistente al congelamiento y deshielo, para la colocación de todo tipo de revestimientos cerámicos, porcelanatos y materiales pétreos, tanto en interiores como en exteriores. Elaborada a base de cemento portland de muy alta resistencia, arenas seleccionadas, aditivos de última generación y polímeros. Diseñado para colocaciones en condiciones ambientales rigurosas.



## Hormigones

### ¿Cómo lo hacemos?

El hormigón es una mezcla compuesta de agregados (arena y piedra) de distinto tamaño, cemento, y agua que, todavía fresco, es transportado a las obras en construcción por camiones hormigoneros. Cuando fragua y endurece, se convierte en un material altamente resistente, durable y apto para formar parte de elementos estructurales como cimientos, columnas, vigas, losas, carreteras y muros.

Contamos con doce líneas de productos de hormigones que brindan una amplia variedad de características y adaptabilidad, lo que nos permite adecuarnos a las condiciones y requerimientos de una gran cantidad de proyectos.

- **Alta resistencia / resistencia a compresión superior a 50 Mpa.:** Superior a cualquier hormigón convencional, puede lograr una resistencia a la compresión entre 40 y 80 Mega Pascales, basado en innovaciones tecnológicas y una precisa dosificación. Se ha utilizado este tipo de hormigón para conseguir elementos más esbeltos que soporten las mismas solicitudes con una sección menor. Aporta, además, menos deformación y mejora la resistencia a la compresión.
- **Hormigones con encofrado deslizante:** Material que se suministra en estado fresco, para una puesta en obra de forma continua mediante máquinas con encofrado deslizante.
- **Hormigón para muros, pilotes o pantallas:** Producto desarrollado especialmente para fundaciones de infraestructura y estructuras en general donde se necesite la construcción de pilotes o muros bajo tierra.
- **Mormix RDC:** Mezcla de cemento, arena y aditivos incorporadores de aire del tipo espumógeno, que presenta en estado fresco una elevada fluidez y homogeneidad sin segregaciones ni exudaciones. La propiedad más distintiva es su elevado grado de fluidez (asentamiento mayores a 15 cm), lo que le confiere la particularidad de ser prácticamente autonivelante y autocompactable, reduciendo al mínimo la mano de obra asociada con las tareas de compactación,
- **Morteros:** Mezcla de cemento, arena, agua y aditivos especiales, premezclados de forma tal que otorgan una adecuada trabajabilidad durante largos periodos de tiempo sin modificar las propiedades físicas ni las características técnicas del producto.
- **Hormigones especificados por dosificación:** Productos que deben cumplir con requisitos tales como: cantidad mínima de material ligante por metro cúbico, relación agua cemento, etc; para cumplir con los requisitos de obra y reglamentarios.
- **Convencionales:** Hormigones que cubren una amplia gama de usos los cuales son diseñados para satisfacer la demanda concreta del cliente bajo lineamientos basados en resistencia, trabajabilidad y tamaño del agregado.
- **Bombeados:** Hormigones que son capaces de ser colocados a grandes distancias del punto de descarga ya sea en altura u horizontal mediante el uso de bombas para hormigón. Su diseño les aporta elevada fluidez y resistencia a la segregación otorgando una gran versatilidad de usos y aplicaciones.
- **Fast track o rápida habilitación:** Está específicamente diseñado para la construcción de pavimentos que deban ser rápidamente habilitados para su uso.
- **Proyectados:** Diseñado para construir estructuras sin necesidad de encofrado. Se aplica utilizando maquinaria que lo proyecta a gran velocidad sobre una superficie que generalmente es irregular.
- **Pisos Industriales:** Diseñados para cumplir con especificaciones técnicas exigentes en cuanto a carga, desgaste, planicidad o grandes luces y al mismo tiempo brindar superficies duraderas y de muy bajo o nulo mantenimiento. Estos hormigones pueden diseñarse para lograr comportamientos específicos como HBR (Hormigones baja retracción), HRC (Retracción Compensada) o con adición de fibras.
- **Autocompactante:** Diseñado para conferir la capacidad de rellenar completamente moldes y encofrados por gravedad. Se compacta por la acción de su propio peso, sin dejar huecos y sin necesidad de vibración ni de otros sistemas de compactación.



Nuestra Casa Central está ubicada en la Ciudad Autónoma de Buenos Aires, más específicamente en Defensa 113. En lo que respecta a la división cementos, contamos con dos plantas productivas:

- Planta Olavarría - Olavarría, Provincia de Buenos Aires.
- Planta San Luis - Departamento Belgrano, Provincia de San Luis.

Por otra parte, para lo que refiere a la división de hormigones, contamos con 6 locaciones:

- Planta San Justo - Villa Luzuriaga, Provincia de Buenos Aires.
- Planta Laferrere - Isidro Casanova, Provincia de Buenos Aires.
- Planta Pompeya - Ciudad de Buenos Aires.
- Planta Pacheco - Pacheco, Provincia de Buenos Aires.
- Planta Campana - Campana, Provincia de Buenos Aires.
- Planta Dock Sud - Dock Sud, Provincia de Buenos Aires.

Por último, para la división áridos contamos con una locación ubicada en Olavarría (Paraje San Jacinto - Provincia de Buenos Aires)



En el año 2019 se inicio el proceso de puesta en marcha de LINDOS, una obra de ampliación de la Planta San Luis con el trabajo conjunto del personal de la Dirección Técnica y la Dirección de Operaciones de Argentina.

En marzo de 2020 comenzó a operar de manera segura y eficiente. Es una planta de última generación, con capacidad de 1.000.000 de toneladas de cemento que ha incorporado nueva tecnología, mejorando los ratios de consumos específicos de energía eléctrica, combustible, agua y emisiones gases de efecto invernadero.

En el mismo año se puso en marcha la División Áridos de la compañía con una planta modelo en Olavarría. Esta planta de última generación, considerada modelo en el rubro, fue fabricada en los Estados Unidos, calculada y diseñada a nuestro requerimiento con una capacidad productiva de 500 Tn/hs. Permite obtener diversos productos con la máxima calidad que demanda el mercado, utilizando equipos de última tecnología, muy reconocidos por su calidad, robustez y eficiencia en el tratamiento de áridos.



# Grupos de interés

GRI 102-21 / 102-40 / 102-42 / 102-43

Cumpliendo con los lineamientos de las normas ISO 9001 y 14001 certificadas, llevamos adelante un registro periódico de las necesidades y expectativas de las partes interesadas y las acciones para abordar dichas necesidades mediante diferentes canales de comunicación establecidos como lo son el canal de denuncias anónimo, mail de contacto, sitio web de la compañía, entre otros.



**Accionistas:** Buscamos asegurar la rentabilidad del negocio en cumplimiento con las políticas de calidad, seguridad y salud ocupacional, medio ambiente y con la normativa vigente. Se realizan comités y reuniones de comisiones especiales, informes financieros y de gestión, reuniones trimestrales con el comité ejecutivo y reuniones de las comisiones especiales por área.



**Clientes:** Bajo la premisa de asegurar la calidad en los productos y servicios brindados, al tiempo que aseguramos el cumplimiento de los compromisos comerciales y una adecuada atención ante reclamos y consultas, llevamos a cabo periódicamente encuestas de satisfacción de clientes y encuesta de satisfacción en la gestión de reclamos. En conjunto con el seguimiento de los indicadores de gestión de las áreas comerciales, logística y de asistencia técnica, entre otras, aseguramos dar respuesta a las necesidades de los clientes.



**Proveedores:** Implementamos una encuesta a proveedores que nos permite identificar oportunidades de mejora en la gestión de las relaciones comerciales.



**Empleados:** Trabajamos permanentemente para desarrollar una cultura de puertas abiertas que asegure un dialogo constante y transparente con nuestros colaboradores. Anualmente desarrollamos la encuesta de clima laboral y se encuentra disponible la línea ética.



**Entes de control:** Contamos con procesos de identificación, definición de acciones y evaluación de cumplimiento de requisitos legales y otros suscriptos. Todo esto se ve materializado a través de las auditorías legales externas.



**Asociaciones:** Participamos activamente de diferentes asociaciones o instituciones vinculadas a la industria del cemento y la sostenibilidad a través de reuniones, comités e investigaciones.



**Comunidad:** La organización coopera con instituciones, y organizaciones sociales para afianzar el vínculo con la comunidad en la que trabaja. Apoyamos proyectos que involucran aspectos ambientales, culturales, patrimoniales educativos y sociales que propician el desarrollo sustentable de nuestra actividad. Contamos con canales de comunicación que dan lugar a las solicitudes de la comunidad y el sitio web de la compañía donde se presentan las diferentes iniciativas desarrolladas.

Nuestro 2020-2021

Nuestra empresa

Dimensión de gobernanza y económica

Dimensión social

Dimensión ambiental

Indicadores GRI



# Objetivos de Desarrollo Sostenible

Nuestro 2020-2021

Nuestra empresa

Dimensión de gobernanza y económica

Dimensión social

Dimensión ambiental

Indicadores GRI

Apostamos por gestionar y realizar nuestras actividades industriales de forma sostenible y alineados con los Objetivos de Desarrollo Sostenible impulsados por la ONU.

Para ello, hemos avanzado en la definición de nuestros objetivos de desarrollo sostenible al 2030, con la finalidad de acelerar nuestros compromisos de descarbonización, integrar la economía circular en todo el ciclo de vida del producto, proteger y preservar el entorno natural, prevenir y reducir los accidentes de trabajo y finalmente potenciar las acciones de Responsabilidad Social Empresarial en las comunidades aledañas a nuestras operaciones.

Para lograr la meta de estos objetivos nos hemos propuesto trabajar de forma simultanea e interrelacionada en los siguientes pilares estratégicos.

PILARES	OBJETIVOS	ODS
ECONOMIA CIRCULAR	Aumentar la sustitución térmica en nuestros hornos de Clinker	7 ENERGÍA ACCESIBLE Y NO CONTAMINANTE, 8 TRABAJO DECENTE Y CRECIMIENTO ECONÓMICO, 9 INDUSTRIA INNOVACIÓN E INFRAESTRUCTURA, 11 CIUDADES Y COMUNIDADES SOSTENIBLES, 12 PRODUCCIÓN Y CONSUMO RESPONSABLES, 13 ACCIÓN POR EL CLIMA, 17 ALIANZAS PARA LOGRAR LOS OBJETIVOS
	Reducir el factor Clinker/cemento	9 INDUSTRIA INNOVACIÓN E INFRAESTRUCTURA, 11 CIUDADES Y COMUNIDADES SOSTENIBLES, 12 PRODUCCIÓN Y CONSUMO RESPONSABLES, 13 ACCIÓN POR EL CLIMA, 17 ALIANZAS PARA LOGRAR LOS OBJETIVOS
	Maximizar el uso de materias primas no naturales	9 INDUSTRIA INNOVACIÓN E INFRAESTRUCTURA, 11 CIUDADES Y COMUNIDADES SOSTENIBLES, 12 PRODUCCIÓN Y CONSUMO RESPONSABLES, 13 ACCIÓN POR EL CLIMA, 17 ALIANZAS PARA LOGRAR LOS OBJETIVOS
REDUCIR LA HUELLA AMBIENTAL	Reducir las Emisiones Netas de CO2 x ton de cementitious	9 INDUSTRIA INNOVACIÓN E INFRAESTRUCTURA, 11 CIUDADES Y COMUNIDADES SOSTENIBLES, 12 PRODUCCIÓN Y CONSUMO RESPONSABLES, 13 ACCIÓN POR EL CLIMA
	Reducir las Emisiones de material particulado y gases de combustión (NOx y SOx) por toneladas de Clinker.	13 ACCIÓN POR EL CLIMA, 15 VIDA DE ECOSISTEMAS TERRESTRES
	Incrementar el uso de energía eléctrica renovable	7 ENERGÍA ACCESIBLE Y NO CONTAMINANTE, 13 ACCIÓN POR EL CLIMA
GENERAR VALOR COMPARTIDO	Ejecutar planes de compromiso con la comunidad	14 VIDA SUBMARINA, 15 VIDA DE ECOSISTEMAS TERRESTRES
	Aumentar el porcentaje de compras locales de bienes y servicios	10 REDUCCIÓN DE LAS DESIGUALDADES, 11 CIUDADES Y COMUNIDADES SOSTENIBLES, 16 PAZ, JUSTICIA E INSTITUCIONES SÓLIDAS, 17 ALIANZAS PARA LOGRAR LOS OBJETIVOS
SEGURIDAD Y SALUD	Cero accidentes	3 SALUD Y BIENESTAR
COMPORTAMIENTO ÉTICO	Asegurar que todos los colaboradores se comporten de acuerdo al Código de Conducta	10 REDUCCIÓN DE LAS DESIGUALDADES, 16 PAZ, JUSTICIA E INSTITUCIONES SÓLIDAS
DIVERSIDAD DE GÉNERO	Asegurar la diversidad de género	5 IGUALDAD DE GÉNERO



# Perfil del reporte y materialidad

GRI 102-32 / 102-46 / 102-47 / 102-50 / 102-52 / 103-1

## Perfil del reporte

El Reporte de Sostenibilidad de Cementos Avellaneda comprende las actividades desarrolladas dentro del territorio nacional durante el período 2020-2021 (de frecuencia bienal). El mismo está elaborado en base a los Estándares GRI, y se ha optado por la opción de conformidad “esencial”, presentándose al final de este reporte el índice de contenidos GRI correspondiente a dicha opción.

El Comité de Dirección es el máximo responsable por el contenido y elaboración de los informes de sostenibilidad, teniendo a cargo su evaluación y aprobación final.

## Materialidad

En el marco de la elaboración de este reporte, se llevó a cabo una actualización de la materialidad con el objetivo de reflejar los aspectos ASG (Ambientales, Sociales y de Gobernanza) significativos que impactan en nuestro negocio y/o ejercen influencia en las decisiones de nuestros grupos de interés.

A partir de la materialidad actual de Cementos Avellaneda S.A se desarrolló un análisis de benchmarking de los aspectos ASG incluidos en la materialidad de sus casas matrices (Cementos Molins, Votorantim Cimentos) y en otras empresas cementeras de referencia, a efectos de identificar posibles ajustes.

Asimismo, se llevó a cabo una instancia de priorización de los temas materiales con la Dirección de Cementos Avellaneda a efectos de discutir e identificar los aspectos materiales más relevantes.

El resultado de este ejercicio es una lista de temas materiales que se muestra a continuación, los cuales serán abordados a los largo del reporte.

## Temas ASG

1. Combustibles y energía
2. Remediación de yacimientos y gestión del paisaje
3. Cambio climático y emisiones
4. Biodiversidad
5. Conservación del patrimonio paleontológico
6. Ética e integridad
7. Cumplimiento de la normativa
8. Comportamiento competitivo
9. Salud y seguridad ocupacional
10. Resultados económicos
  
11. Prácticas sostenibles
12. Gestión de residuos y economía circular
13. Relaciones laborales
14. Gestión de riesgos
15. Gestión de impactos en la comunidad
16. Investigación, desarrollo e innovación
17. Compromiso social con la comunidad
18. Gestión del agua
  
19. Cadena de abastecimiento
20. Gestión del talento
21. Prácticas del consumidor
22. Estructuras y mecanismos de gobernanzas
23. Diversidad e igualdad de oportunidad



- Aspectos ambientales
- Aspectos sociales
- Aspectos de gobernanza

# Descripción de aspectos materiales

Nuestro  
2020-2021

Nuestra  
empresa

Dimensión de  
gobernanza y  
económica

Dimensión  
social

Dimensión  
ambiental

Indicadores  
GRI

<b>1</b>	<b>Combustibles y energía</b>	<b>2</b>	<b>Remediación de yacimientos y gestión del paisaje</b>	<b>3</b>	<b>Cambio climático y emisiones</b>	<b>4</b>	<b>Biodiversidad</b>
Consumo de combustibles y energía, producción, diversificación, recuperación y reducción. Gestión de las consecuencias ambientales y sociales asociadas con el uso de la energía y combustibles. Reducción de consumo energético lograda como resultado directo de las iniciativas de conservación y eficiencia. Transición hacia energías renovables.		Incluye las acciones de remediación, cierre y rehabilitación de los yacimientos y gestión del paisaje y la gestión de los impactos generados por las operaciones de la compañía en los yacimientos.		Incluye las medidas de adaptación y resiliencia adoptadas por las empresas, las emisiones de gases de efecto invernadero que una organización genera a partir de actividades bajo su control, de la energía que utiliza y compra y de actividades relacionadas con el negocio que se crean a partir de fuentes fuera de su propiedad y control y las reducciones y eficiencias de emisiones de GEI, así como sistemas de transporte más inteligentes y ecológicos, planificación de infraestructura y gestión logística		Gestión de los impactos de la organización generados en los recursos naturales debido a sustancias nocivas, el uso o la explotación o que afecten a la protección de la tierra, los bosques y los recursos de biodiversidad. Incluye la prevención y reparación de las organizaciones con respecto a sus impactos en la biodiversidad	
<b>5</b>	<b>Conservación de patrimonio paleontológico</b>	<b>6</b>	<b>Ética e integridad</b>	<b>7</b>	<b>Cumplimiento de la normativa</b>	<b>8</b>	<b>Comportamiento competitivo</b>
Conservación, preservación y puesta en valor del patrimonio paleontológico.		Refiere al código moral de conducta y principios rectores para la gestión estratégica y operativa de un negocio. Incluye la gestión de riesgos y oportunidades asociados con consideraciones éticas, comportamiento legal y prácticas de cumplimiento. También, aborda la gestión integral de la comunicación corporativa a través del registro sistemático, la presentación de informes, la transmisión de información y el análisis de los desarrollos corporativos y el desempeño.		Refiere a la estrategia de cumplimiento normativo de la empresa y cómo se involucra y se alinea con los reguladores para hacer compatibles los intereses públicos y corporativos. Adicionalmente, involucra la gestión del cumplimiento corporativo, el lobby y las relaciones gubernamentales, así como la planificación fiscal responsable.		Son las prácticas que impiden o restringen el libre comercio o la competencia entre actores comerciales en un mercado, incluyendo el comportamiento anticompetitivo y el proteccionismo. También incluye la protección y la infracción de los derechos de propiedad intelectual.	
<b>9</b>	<b>Salud y seguridad ocupacional</b>	<b>10</b>	<b>Resultados económicos</b>	<b>11</b>	<b>Prácticas sostenibles</b>	<b>12</b>	<b>Gestión de residuos y economía circular</b>
Desempeño e implementación de mecanismos para mantener un entorno de trabajo seguro y saludable. Incluye el desarrollo de protocolos, capacitaciones y las condiciones de trabajo físicas y mentales a las que están expuestos los empleados.		Desempeño económico de la organización, su capacidad para generar valor financiero y la distribución de este valor entre sus grupos de interés.		Integración de consideraciones de sostenibilidad en la producción y consumo de productos y servicios durante su fase de uso y al final de su vida útil. Incluye prácticas y procesos que minimizan o eliminan los impactos negativos tanto en el medio ambiente como en la salud y seguridad de los consumidores.		Refiere a las medidas de generación, tratamiento, recuperación, reciclaje y reducción de residuos peligrosos y no peligrosos, a la manipulación, almacenamiento y aplicación de materiales peligrosos, a la gestión de los impactos significativos relacionados con los residuos (potenciales y reales) de la organización en toda la cadena de valor y también, a la implementación de medidas de circularidad que permitan reducir la generación de residuos y promuevan la puesta en valor o vida útil de los materiales.	





- Aspectos ambientales
- Aspectos sociales
- Aspectos de gobernanza

# Descripción de aspectos materiales

Nuestro 2020-2021

Nuestra empresa

Dimensión de gobernanza y económica

Dimensión social

Dimensión ambiental

Indicadores GRI

13	Relaciones laborales	14	Gestión de riesgos	15	Gestión de impactos en la comunidad	16	Investigación, desarrollo e innovación
<p>Incluye las prácticas de empleo con respecto a la fuerza laboral interna y externa en toda la cadena de valor y el cumplimiento de los regímenes regulatorios y las normas laborales internacionalmente aceptadas en el lugar de trabajo. Aborda la gestión de derechos laborales, los beneficios de los empleados, la compensación justa y las iniciativas de responsabilidad social relacionadas con los trabajadores.</p>		<p>Involucra la identificación y gestión de riesgos y oportunidades relacionados con los desafíos sociales, ambientales y económicos en la planificación del modelo de negocio. Aborda la identificación, gestión y respuesta a los accidentes y eventos de emergencia de baja probabilidad y alto impacto.</p>		<p>Mecanismos para evaluar, gestionar y mitigar los impactos negativos directos e indirectos del negocio en las comunidades locales en las que operan.</p>		<p>Refiere al desarrollo y uso de tecnologías avanzadas e innovaciones digitales para generar nuevos procesos de negocio y mejorar las experiencias de los clientes y otras partes interesadas.</p>	
17	Compromiso social con la comunidad	18	Gestión del agua	19	Cadena de abastecimiento	20	Gestión del talento
<p>Gestión de la relación entre las empresas y las comunidades que operan o con las que interactúan, considerando los mecanismos de participación, las contribuciones de la comunidad y el impacto positivo o negativo en las comunidades locales.</p>		<p>Gestión y conservación de los recursos hídricos para satisfacer las necesidades de las empresas y los clientes. Incluye aspectos vinculados con el consumo de agua y los esfuerzos para reducir su consumo, el tratamiento de aguas residuales y efluentes y la contaminación de las operaciones que afectan la calidad y disponibilidad del agua.</p>		<p>Gestión de los riesgos de la cadena de suministro relacionados con la escasez o interrupciones del suministro. Incluye la implementación de estrategias para mantener una comunicación y soporte fluidos entre una empresa y sus proveedores y el establecimiento de compromisos y políticas diseñadas para rastrear, examinar, supervisar y hacer un seguimiento del rendimiento de los proveedores en relación con una o más dimensiones ASG (Ambientales, Sociales y Gobernanza).</p>		<p>Procesos para garantizar que la fuerza laboral funcione en sus niveles más productivos y haga frente a los cambios organizacionales. Involucra prácticas de reclutamiento, retención y desarrollo profesional de los empleados, capacitación y formación de la fuerza laboral.</p>	
21	Prácticas del consumidor	22	Estructuras y mecanismos de gobernanzas	23	Diversidad e igualdad de oportunidad		
<p>Este asunto se refiere a la dinámica de las expectativas de los clientes que afectan la satisfacción, la lealtad y la reputación de la marca y los mecanismos para garantizar que los consumidores sean tratados de manera justa y honesta durante las transacciones comerciales.</p>		<p>Este asunto se refiere a los mecanismos, procedimientos y normas relativas al sistema de control interno, supervisión, presentación de informes y toma de decisiones de la empresa.</p>		<p>Procesos y mecanismos que tiene una empresa para crecer y mantener la diversidad en la fuerza laboral y garantizar la igualdad de oportunidades y trato para todos los empleados.</p>			



# Alianzas estratégicas y actividades profesionales

GRI 102-12 / 102-13

Nuestro  
2020-2021

Nuestra  
empresa

Dimensión de  
gobernanza y  
económica

Dimensión  
social

Dimensión  
ambiental

Indicadores  
GRI

Se destaca la participación en **FICEM (Federación Interamericana de Cemento)** que engloba a las principales cementeras de Latinoamérica en el Proyecto “Getting the Numbers Right (GNR)”, iniciativa que busca integrar un inventario para la región y proporcionar una metodología homogeneizada para la industria sobre la estimación de emisiones de dióxido de carbono y consumo de energía.

Dicha participación se realiza como miembros activos de la Comisión de Sustentabilidad y Cambio Climático de FICEM, con actividades en varios ejes de trabajo: Impulsar el co-procesamiento en América Latina, difundir mejoras prácticas en las empresas, implementar objetivos de desarrollo sustentable, capacitar sobre responsabilidad extendida al productor vinculado a los neumáticos fuera de uso, análisis de ciclo de vida tanto de productos como de residuos, re carbonización de los materiales de base cementera como captura de CO<sub>2</sub>, entre otros.

Como miembros de la **Asociación de Fabricantes de Cemento Portland (AFCP)**, se dio continuidad al Informe de Indicadores de Sostenibilidad de la Industria del Cemento con los datos al cierre del 2020 y 2021, así como a la confección de la Hoja de Ruta de la industria fijándose objetivos en materia de sostenibilidad para el año 2030.

Durante el 2021 se realizó el seminario técnico AFCP 2021 “Economía Circular – Innovación – Acción por el Clima”, donde se expuso sobre la temática “Remediación de canteras y protección de la biodiversidad”, mostrando las acciones de remediación, cierre y rehabilitación realizadas en nuestros Yacimientos.

Se mantuvo la actividad colaborativa con diferentes entidades, tales como el **Instituto Argentino de Normalización y Certificación (IRAM)**, la **Universidad Nacional del Centro de la Provincia de Buenos Aires (UNICEN)**, la **Universidad Nacional de La Plata (UNLP)**, entre otras.

Particularmente, con la UNICEN existen diversos proyectos en común entre los que se destacan prácticas profesionales supervisadas y la participación activa en las “24hs de Innovación FIO”, que son jornadas donde se plantean problemáticas actuales de las operaciones como desafíos para los alumnos participantes y las soluciones planteadas se presentan para su futura implementación.

Durante el 2021 se dio inicio a varios proyectos con los grupos NURES (Núcleo Regional de Estudios Socioculturales) e INCUAPA (Unidad Ejecutora Investigaciones Arqueológicas y Paleontológicas del Cuaternario Pampeano) perteneciente a la Facultad de Ciencias Sociales. Con estos grupos y de forma interdisciplinaria se confeccionó el Estudio de Impacto Ambiental por el desvío del camino en el Yacimiento La Cabañita, el cual integró acciones de remediación ambiental, articulando tramas de significados socio-históricos, geológicos, paleontológicos, arqueológicos, antropológicos y patrimoniales.

Junto al municipio de Olavarría participamos activamente en la ejecución del proyecto GIRO, en el que a través del coprocesamiento se pretende dar tratamiento a la fracción rechazo no reciclable de los RSU generados en el partido, poniendo a disposición las instalaciones de Planta Olavarría y brindando asesoramiento técnico.



03.

Dimensión  
gobernanza y  
económica



# Estructura organizativa y gobierno

GRI 102-18 / 102-20 / 102-22 / 102-23 / 102-24 / 102-26

Nuestro 2020-2021

Nuestra empresa

Dimensión de gobernanza y económica

Dimensión social

Dimensión ambiental

Indicadores GRI

Nuestro máximo órgano de administración está compuesto por ocho integrantes (seis directores titulares y dos suplentes), siendo el Presidente del Directorio de la Compañía es el Sr. Julio Rodríguez Izquierdo.

Además de este cargo, se desempeña como Consejero Delegado y CEO de Cementos Molins SA. (uno de los accionistas de CASA).

	Vigente	Cargo
Titulares	Julio Rodríguez Izquierdo	Presidente
	Gunther Smetana	Vicepresidente 1º
	Jorge Juan Heller	Vicepresidente 2º
	Miguel Roberto Rattagan	Vicepresidente 3º
	Héctor Alberto Grinberg	Director Titular
	Juan Martín Arocena	Director Titular
Suplentes	Anaía Mabel D'Oria	Director Suplente
	Carlos María Tombeur	Director Suplente

Al tratarse de una Compañía cerrada con dos accionistas, los procesos de designación y selección del máximo órgano de Administración son conducidos por las Casas Matrices. No existe un proceso a nivel local.

Por otra parte, contamos con un Comité de Dirección, integrado por ocho miembros, máximo responsable local de la gestión de la Compañía. En dicho marco, es quien define y aprueba la estrategia de la Compañía, alineada con los objetivos y valores de nuestras Casas Matrices.

Su estructura organizativa es la siguiente: Un Director Delegado (que representa los intereses de los accionistas), un Director de Operaciones (máximo ejecutivo en la gestión); y seis Directores de área, con carácter corporativo, que apoyan la gestión y analizan las cuestiones pertinentes a cada materia.





# Estructura organizativa y gobierno

GRI 102-29 / 102-31

Nuestro 2020-2021

Nuestra empresa

Dimensión de gobernanza y económica

Dimensión social

Dimensión ambiental

Indicadores GRI

## Composición del Comité de Dirección

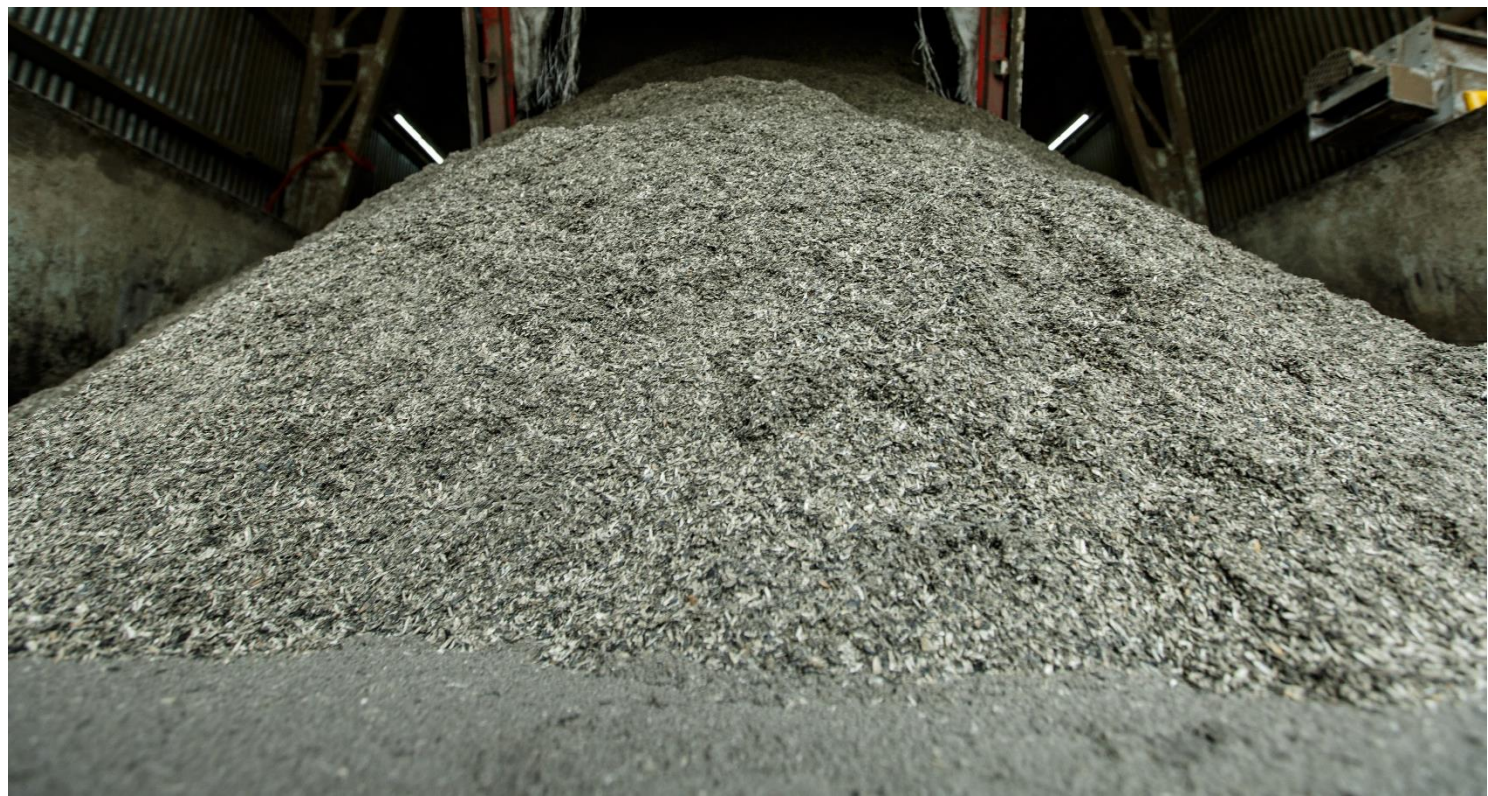
Integrante	Cargo
Miguel De Anquín	Director Delegado
José Luis Maestri	Director Operaciones
Luis Montilla	Director Técnico
Rodrigo Menéndez	Director de Finanzas y Administración
Martín Cassagne	Director de Abastecimiento
Jorge Barraza	Director de Recursos Humanos
Fernando Castarés	Director de Tecnología de la Información
Sebastián Heller	Director de Asuntos Corporativos y Legales

El Comité de Dirección participa activamente en la identificación y gestión de temas económicos, ambientales y sociales a través de la gestión diaria y de varios procesos formales que se ejecutan anualmente, por ejemplo, el desarrollo del plan estratégico, el proceso de gestión de riesgos y las auditorías internas y externas, entre otras.

Las evaluaciones de riesgos y oportunidades se realizan con frecuencia mensual, trimestral y/o anual, en diferentes instancias y según los requerimientos o necesidades pertinentes. Esto se materializa a través de la implementación de reuniones de abordaje de riesgos estratégicos (ERM), revisiones de la Dirección en Normas ISO y reuniones mensuales de Dirección.

La responsabilidad a nivel ejecutivo sobre temas económicos está asignada al Director de Finanzas y Administración y su equipo (Gerencia de Finanzas; Gerencia de Contabilidad; Gerencia de Planificación y Control de Gestión; Jefatura de Impuestos).

La responsabilidad a nivel ejecutivo sobre temas ambientales y sociales está asignada al Director de Asuntos Corporativos y Legales, quien tiene a cargo el área de Sostenibilidad; y al Director de Operaciones, quien tiene a su cargo el área de Marketing y RSE.





# Ética e integridad

GRI 102-16 / 102-17 / 102-25

Nuestro  
2020-2021

Nuestra  
empresa

Dimensión de  
gobernanza y  
económica

Dimensión  
social

Dimensión  
ambiental

Indicadores  
GRI

Esperamos que los valores y los principios de ética e integridad presentes en las diferentes políticas corporativas se manifiesten de manera permanente y sin excepción en cada una de las acciones de nuestros colaboradores y en el relacionamiento con los diferentes grupos de interés.

## Políticas corporativas

Contamos con un amplio marco de políticas y estándares que delimitan y guían la conducta esperada y con directrices en materia de ética e integridad. Mediante nuestro **Comité de Ética** no solo nos aseguramos la implementación y actualización continua de estas políticas, sino también de su cumplimiento y control.

Todas las políticas se aplican de manera permanente y obligatoria a todos los colaboradores que forman parte de la compañía, cualquiera sea su nivel jerárquico.

Contamos con una política de denuncias de acciones antiéticas que establece las directrices que deben ser adoptadas por todos los grupos de interés (clientes, empleados, accionistas, proveedores y la comunidad en general) para reportar o informar infracciones o sospechas de infracciones al Código de Ética o a las leyes vigentes, sin temor a represalias o consecuencias adversas para quien denuncie de buena fe.

También, desarrollamos una política anticorrupción que proporciona información y orientación para detectar, prevenir y corregir situaciones vinculadas a la corrupción o hechos delictivos susceptibles de exponer a Cementos Avellaneda o a sus accionistas a cualquier tipo de responsabilidad.

Por su parte, la política de defensa de la competencia tiene como objetivo asegurar que los

empleados, colaboradores, directores, ejecutivos, representantes y agentes, actúen en estricta conformidad con los principios constitucionales, legales y demás normas que conforman el denominado Derecho de Defensa de la Competencia.

Por último, contamos con una política de nepotismo y conflicto de intereses que define las directrices que deben ser adoptadas por todos los empleados y demás grupos de interés, para identificar, evitar y mitigar situaciones de conflicto o potencial conflicto de intereses.

Todos los empleados deben completar el formulario de “Declaración Jurada de Negocios, Conflicto de Intereses y Nepotismo” para informar cualquier situación que implique un conflicto (real o aparente). Y también los proveedores deben declarar los vínculos o relaciones personales con empleados de CASA.

## Línea ética

Se encuentra disponible en nuestro sitio web una línea ética para que cualquier persona pueda denunciar los casos en que crea se hayan violado las políticas o la normativa vigente. La misma es administrada por un proveedor externo a fin de salvaguardar la confidencialidad y anonimato de los denunciantes.

Todos los casos reportados son analizados por el Comité de Ética, se definen acciones correctivas en caso de corresponder y se comunican a las partes interesadas.

## Capacitaciones

En el marco del Programa de Integridad, todos los empleados reciben una inducción básica obligatoria en el momento de su incorporación a la Compañía. Anualmente se define un programa de capacitación con un presupuesto asociado, a efectos de mantener vigentes los más altos estándares éticos entre los empleados de la Compañía.



# Cumplimiento de la normativa

GRI 102-16 / 102-17 / 102-25

Nuestro  
2020-2021

Nuestra  
empresa

Dimensión de  
gobernanza y  
económica

Dimensión  
social

Dimensión  
ambiental

Indicadores  
GRI

## Programa de integridad y cumplimiento legal

Continuando con el Programa de Compliance (o de Integridad Corporativa), durante este período hemos implementado diferentes iniciativas orientadas a promover un espacio de trabajo signado por el cumplimiento legal, la ética e integridad:

- Campaña comunicacional “Haciendo lo Correcto”, con mensajes a todos los empleados sobre diversos tópicos del Código de Ética, por ejemplo: “Canal de Denuncias”, “Investigaciones internas”, “Información Sensible y Confidencial”, “Acoso”, “Conflicto de Interés”, “Defensa de la Competencia” y “Corrupción”. Adicionalmente, con respecto a este último tópico, se envió un mensaje corporativo para conmemorar el “Día Internacional de Lucha Contra la Corrupción” definido por Naciones Unidas.
- Actualización, comunicación y capacitaciones sobre nuevas Políticas Corporativas. Tal el caso de: “Gastos de Viaje y Representación”. Asimismo, se implementó y capacitó a los empleados en el nuevo sistema “CONCUR”, para la gestión y automatización de solicitudes de anticipos e informes de gastos de viaje y representación (ya sea en efectivo o con tarjeta de crédito corporativa), el cual otorga mayor transparencia y visibilidad de los gastos y permite un mejor control sobre el cumplimiento de las políticas corporativas.
- Curso de inducción “on-line” para nuevos empleados, sobre tópicos del Código de Ética en general; fraude; canales de denuncias y comité de ética, entre otros, incluyendo casos prácticos y preguntas de evaluación final.
- Análisis, investigación y respuesta a todos los casos de ética reportados a través de los canales de denuncias implementados por la Sociedad.

## Políticas corporativas

[VER POLÍTICA DE DENUNCIAS DE ACCIONES ANTIÉTICA](#)



[VER POLÍTICA ANTICORRUPCIÓN](#)



[VER POLÍTICA DE DEFENSA DE LA COMPETENCIA](#)



[VER POLÍTICA DE CONFLICTO DE INTERESES](#)





# Sistema de gestión de riesgos

GRI 102-15

Nuestro 2020-2021

Nuestra empresa

Dimensión de gobernanza y económica

Dimensión social

Dimensión ambiental

Indicadores GRI

A fin de contribuir a la sostenibilidad y continuidad del negocio, facilitar la toma de decisiones y asumir riesgos en forma consciente y transparente, hemos implementado la metodología de la norma ISO 31000 de Gestión de Riesgos, cuyo objetivo es identificar y analizar de manera estructurada y dinámica, los riesgos que puedan afectar a la empresa en sus diferentes dimensiones, poniendo en peligro la consecución de sus objetivos.

## Principales riesgos identificados que afectan a la empresa

• **Riesgo operacional:** Nos enfrentamos a riesgos en todo el transcurso de las operaciones, desde la extracción de materias primas y fabricación del producto, hasta la venta y distribución en el mercado. Para identificarlos y evitarlos o mitigarlos, las operaciones se desarrollan bajo un estricto Sistema de Gestión de Calidad, que en la actualidad cuenta con certificación otorgada por TÜV Rheinland en Norma ISO 9001.

• **Riesgo ambiental:** Para minimizar el impacto en el medioambiente y promover el uso eficiente y responsable de los recursos, se han implementado políticas, procedimientos y auditorías periódicas. Todas las operaciones de la Empresa se controlan y supervisan mediante un Sistema de Gestión Ambiental el cual se encuentra certificado por TÜV Rheinland de acuerdo a la Norma ISO 14001.

• **Riesgo de información y gestión económico-financiera:** Contamos con un equipo de profesionales y personal capacitado para la gestión de la información económico-financiera para asegurar el cumplimiento de los controles internos vigentes. Asimismo, existen revisiones independientes por parte de Auditoría Interna y por una firma de Auditoría Externa y se realizan reportes periódicos a las matrices.

• **Riesgo de exposición a los mercados:** La posibilidad de nuevos oferentes o de que se intensifique la competencia en los mercados constituye un riesgo siempre latente. Para enfrentarlo la Empresa concentra sus esfuerzos en acciones orientadas a una mayor eficiencia en costos, mejoramiento en la calidad y oferta de sus productos, y en una cadena de distribución cercana al cliente final.

• **Riesgo asociado a los recursos humanos:** Se han implementado políticas, normas y procedimientos específicos, referidos a los procesos de selección y contratación de personal, definición de roles y responsabilidades, evaluaciones de desempeño, capacitación y desarrollo, compensaciones, promociones, entre otros. Asimismo la Empresa cuenta con un sistema de gestión de riesgos laborales con miras a la mejora continua de la salud y la seguridad en el trabajo y a la certificación de la Norma ISO 45001 en 2022.





En línea con los objetivos de sostenibilidad presentados por las casas matrices, las áreas de I+D y de Calidad y Desarrollo de Producto trabajan en el desarrollo de diferentes proyectos que presentan soluciones y alternativas de bajo impacto ambiental e innovadora tecnología.

## Hormigones livianos con “Leca Plástica”

A raíz del cierre de la única planta que producía agregados livianos en la provincia de Buenos Aires, obtenidos a partir del tratamiento térmico de arcillas, se planteó la necesidad de evaluar la factibilidad de utilizar un sustituto de la LECA, de producción local y obtenido mediante extrusión mecánica de un polímero plástico 100 % reciclado para la elaboración de hormigones livianos.

Los hormigones obtenidos con “Leca Plástica” presentaron buena homogenización durante el mezclado y buen aspecto y cohesión en estado fresco. Las densidades (en estado seco y endurecido) obtenidas en las distintas dosificaciones evaluadas se encontraron entre 1400 y 1800 Kg/m<sup>3</sup>, clasificándose como hormigón liviano (< 2000 Kg/m<sup>3</sup>).

Esta alternativa resultó atractiva no sólo por su impacto ambiental a partir de la reutilización y reciclaje de un polímero plástico, sino también desde el punto de vista tecnológico al abrir la posibilidad de proveer hormigones livianos de características estructurales.

## Hormigones de retracción compensada (HRC)

Se trabajó en la puesta a punto del método para medir la expansión restringida del hormigón, según la norma ASTM C 878, y en la formulación de tres mezclas de hormigón, con tres diferentes niveles de expansión (0,05; 0,10 y 0,15 % a la edad de 7 días).

Esto permitirá ampliar la cartera de productos de la DHA, generando un brochure específico dentro de los hormigones especiales (HRC), para que el usuario disponga de una solución a medida (hormigones de diferente nivel de expansión).

## Hormigones de alta resistencia (HAR)

Se analizó la factibilidad de producir hormigones de alta resistencia (y/o alta rigidez) y verificar sus límites de aplicación empleando materiales componentes accesibles para la División Hormigones Avellaneda (DHA). Se logró formular un hormigón H-60 (Cemento extra más filler calcáreo), completamente caracterizado (comportamiento mecánico, elevación adiabática de temperatura, entre otras cosas) y probado a escala industrial, que podrá ser ofrecido como parte de la cartera de productos especiales de la DHA.

A escala de laboratorio, se formularon mezclas de hormigón (cemento Extra + adiciones minerales activas con piedra partida basáltica), de más de 100 Mpa de resistencia a compresión, a la edad de 28 días, lo que abre un camino promisorio desde el punto de vista competitivo.

Estas experiencias, además, pusieron de manifiesto la importancia de llevar a cabo estudios térmicos preliminares para hacer frente a los riesgos de fisuración y a los potenciales problemas de durabilidad.



# Investigación, desarrollo e innovación

Nuestro  
2020-2021

Nuestra  
empresa

Dimensión de  
gobernanza y  
económica

Dimensión  
social

Dimensión  
ambiental

Indicadores  
GRI

## Hormigones elaborados con altos contenidos de arena de trituración

Desarrollamos un trabajo de optimización de un hormigón H-30 que tuvo como objetivo analizar la factibilidad técnico-económica de emplear un mayor reemplazo de arena de trituración granítica 0/6.

La implementación de esta práctica trae consigo importantes beneficios ambientales y nos posiciona como referente en materia de sostenibilidad. A la vez, estos resultados se emplearían para proponer una modificación en las normas IRAM que imponen límites en tal sentido.

## Hormigones elaborados en base a adiciones no naturales

Avanzamos con estudios de factibilidad de empleo de adiciones no naturales para la elaboración de hormigones, como por ejemplo, residuos cerámicos y hormigón recuperado.

Estos proyectos permitirán dar importantes pasos hacia una producción sustentable (disminución de la emisión de gases de efecto invernadero, costos por traslado, etc.).

## Cursos de capacitación, congresos, reuniones técnicas y seminarios de la especialidad

Como parte de las tareas de Promoción Técnica, durante este período se dictaron diferentes cursos de capacitación organizados por asociaciones del sector y universidades locales y regionales, con el objetivo de difundir y dar a conocer el conocimiento de los profesionales y expertos que forman parte de Cementos Avellaneda.

Entre otras capacitaciones y cursos, hemos trabajado con el Instituto del Cemento Pórtland Argentino (ICPA), la Asociación Argentina de Tecnología del Hormigón (AATH) y la Universidad de Ingeniería y Tecnología de Perú (UTECH).

Asimismo, durante 2020 se llevaron a cabo 29 charlas de promoción dirigidas principalmente a vendedores de mostrador (corralones), empresas de hormigón elaborado e instituciones educativas (Colegio de Técnicos de la Prov. de Buenos Aires D. V., Universidad Provincial de Oficios, la Universidad Provincial de Oficios y el Colegio de Ingenieros Oberá, Misiones)



## Presentación de trabajos de investigación/divulgación

En estos dos años, expertos de la compañía participaron en el desarrollo y publicación de diversos trabajos de investigación, a nivel nacional e internacional y en la redacción de artículos de divulgación en revistas técnicas de la especialidad, vinculados a temas de aplicación de productos que ofrece nuestra compañía.

Trabajos de investigación publicados:

- “Effect of alkali cation on the expansive behavior of an alkali-carbonate reactive dolostone from the province of Río Negro, Argentina”- Cement and Concrete Research.
- “The expansive behavior of an ACR dolostone from Argentina: Proposal of an osmotic theory-based model to explain the expansion caused by the alkali attack” - Cement and Concrete Research.
- “Uso de placas de neopreno para la evaluación de la resistencia a compresión del hormigón” - IX CONGRESO INTERNACIONAL y 23° REUNIÓN TECNICA, AATH 2020.
- “Fluencia y contracción de hormigones con cemento compuesto”- Memorias, IX CONGRESO INTERNACIONAL y 23° REUNIÓN TECNICA
- “Una visión actualizada sobre la reacción álcali-sílice en Argentina y el diseño y construcción de estructuras de hormigón” - Revista Hormigón

## Participación en organizaciones de normalización

A través del subcomité de Agregados del Instituto Argentino de Normalización y Certificación (IRAM) participamos en la redacción de una propuesta de revisión de la norma IRAM 1531 (Agregado grueso para hormigón de cemento - Requisitos y métodos de ensayo), que ya fue publicada en este período.

Entre otros aspectos, en esta nueva versión se proponen nuevos límites para valorar el grado de reactividad alcalina de un agregado, mediante la aplicación del método acelerado del prisma de hormigón IRAM 1700, lo que permitirá seguir haciéndolo a través del método tradicional pero con mayor celeridad.

Por otro lado, trabajamos activamente como miembros de los Subcomité “Hormigón y Agregados para Hormigón” (Concrete and Concrete Aggregates: C09) y “Reacciones del Agregado en el Hormigón” (Aggregate Reactions in Concrete: C09:50) de ASTM International, en calidad de “Voting Member”, en la discusión de diversas normas.

También, formamos parte activa de la “Comisión de Hormigón y sus Aplicaciones (CHyA)” y en la “Comisión de Pavimentos” en el Instituto del Cemento Pórtland Argentino.



# Resultados económicos

GRI 103-2 / 103-3 / 201-1 / 207-4

Nuestro  
2020-2021

Nuestra  
empresa

Dimensión de  
gobernanza y  
económica

Dimensión  
social

Dimensión  
ambiental

Indicadores  
GRI

## El entorno macroeconómico y la industria cementera

El año 2020 representó un desafío inédito para toda nuestra organización desde el punto de vista de la sostenibilidad de las operaciones. En el mes de marzo, por primera vez en nuestra historia, tuvimos que detener todos los equipos de las Fábricas de Olavarría y San Luis y estuvimos dos semanas sin poder funcionar, hasta que la actividad minera fue declarada “actividad esencial”. A partir de esta fecha y en el marco de las distintas excepciones emitidas por el Poder Ejecutivo Nacional, se comenzó a retomar la actividad de forma progresiva y en estricto cumplimiento de todos los Protocolos Sanitarios correspondientes.

El mercado del cemento en Argentina tuvo en el año 2020 una caída interanual del 11,5% respecto del año anterior, habiendo alcanzado 9,7 millones de toneladas. Por su parte, en el 2021, el mercado del cemento tuvo un incremento del 23,7% respecto del año anterior, habiendo alcanzado 12 millones de toneladas.

En el 2020 se estima que el consumo de cemento per cápita por habitante fue de 214 kg, lo que representa una disminución del orden del 12% respecto del año 2019, mientras que en el 2021, los datos muestran un consumo de cemento per cápita por habitante de 267 kg, representando un incremento del orden del 24% respecto del año 2020.

## Valor económico directo generado y distribuido

Emitimos de forma anual la totalidad de presentaciones ante el fisco nacional vinculadas a precios de transferencias, incluyendo la presentación del informe país por país. Las presentaciones son realizadas en su totalidad por el área fiscal de la compañía con una activa asistencia de auditores externos que revisan, validan y certifican la documentación que se presenta.

A continuación, se expone el cuadro de valor económico directo generado y distribuido que presenta el desempeño económico de la compañía durante este período:

Valor económico directo generado y distribuido	2020	2021
<b>Valor económico directo generado</b>		
Ventas	\$ 32.557.841.000	\$ 41.859.966.000
Ingresos financieros	\$ 329.376.000	\$ 158.883.000
Otros Ingresos	\$ 186.965.000	\$ 177.917.000
<b>Total</b>	<b>\$ 33.074.182.000</b>	<b>\$ 42.196.766.000</b>
<b>Valor económico distribuido</b>		
Costos de operaciones	\$ 4.938.993.000	\$ 8.617.922.010
Costos de producción	\$ 9.760.490.232	\$ 11.530.828.911
Gastos Administrativos y comercialización	\$ 1.009.841.500	\$ 1.268.232.100
Salarios y beneficios de los empleados	\$ 3.923.800.475	\$ 4.103.234.722
Pagos a proveedores de capital	\$ 5.361.327.581	\$ 9.288.873.327
Pagos al gobierno	\$ 3.975.594.873	\$ 5.982.369.000
Inversiones en la comunidad	\$ 36.783.751	\$ 58.421.619
<b>Total</b>	<b>\$ 29.006.831.412</b>	<b>\$ 40.849.881.689</b>
<b>Valor económico retenido</b>	<b>\$ 4.067.350.588</b>	<b>\$ 1.346.884.311</b>



# Resultados económicos

GRI 103-2 / 103-3 / 203-1 / 207-2 / 207-3

Nuestro  
2020-2021

Nuestra  
empresa

Dimensión de  
gobernanza y  
económica

Dimensión  
social

Dimensión  
ambiental

Indicadores  
GRI

## Inversiones

El 2020 estuvo signado por la puesta en marcha de la nueva línea de producción – Proyecto LINDOS-, lográndose alcanzar rápidamente la capacidad de diseño. Esta importante inversión nos permitió triplicar la capacidad instalada de producción de nuestra planta, incorporando tecnología de última generación y aportando respuesta a los desafíos de sostenibilidad de la Sociedad.

Durante el año también se trabajó en varios proyectos para incrementar la sustitución térmica de combustibles alternativos y se concretó la adquisición de reservas estratégicas tanto en Olavarría, como en San Luis.

En lo que respecta al 2021, continuamos desarrollando inversiones, tanto en Olavarría como en San Luis, para mejorar la recepción, manejo e inyección de combustibles alternativos a nuestros hornos de Clinker. En Olavarría se realizaron mejoras en el sistema de transporte de la fábrica de cal y se instaló un nuevo sistema de bombeo móvil de agua en el yacimiento La Cabañita.

Luego de todo un año de trabajo se consiguió la aprobación, por parte del Concejo Deliberante de la Ciudad de Olavarría, de las Ordenanzas que autorizaron la desafectación y venta, a la empresa, de la calle que actualmente divide a la cantera La Cabañita. Este proyecto contempla la construcción y cesión a la Municipalidad de una nueva traza para dicho camino, incorporando acciones de remediación ambiental y articulando tramas de significados socio-históricos, geológicos, paleontológicos, arqueológicos, antropológicos y patrimoniales. Por su parte, en la planta de Áridos se efectuó la instalación de un sistema para mitigar la polución en el proceso de alimentación en las zarandas de la planta.

## Enfoque fiscal y gestión de riesgos financieros

El enfoque fiscal es ejecutado por la jefatura de impuestos, previa revisión y autorización de la dirección de Administración y Finanzas de la cual depende el área. Existe comunicación de carácter mensual con las respectivas áreas fiscales de nuestras matrices.

En materia de riesgos, contamos con planillas que identifican cada uno de los temas fiscales obligatorios a cumplimentarse. Diariamente, realizamos un seguimiento de los cumplimientos y presentaciones realizadas. En materia de controles, existe una revisión constante de parte del fisco nacional, provincial y municipal.

## Relacionamiento con grupos de interés

Como área impositiva participamos de distintas reuniones de actualización y grupos de interés de carácter estrictamente técnico. Somos parte activa en las distintas comisiones de impuestos de la Unión Industrial Argentina y de la Cámara Española que nos nuclea.

Desde las comisiones de impuestos y de manera general grupal se buscan reuniones de acercamiento con los organismos fiscales a efectos de unificar criterios técnicos aplicados por el fisco nacional, provincial y municipal.

04

Dimensión  
social





# Nuestro equipo

GRI 102-8

Nuestro 2020-2021

Nuestra empresa

Dimensión de gobernanza y económica

Dimensión social

Dimensión ambiental

Indicadores GRI

A finales de 2021, contamos con una fuerza de trabajo integrada por 807 empleados, siendo un total de 746 hombres y 61 mujeres. Históricamente el porcentaje de personal de sexo femenino es significativamente bajo principalmente en plantas productivas.

Tal como se puede observar, la nómina está conformada mayoritariamente por colaboradores efectivos (contrato permanente) y a jornada completa.

Colaboradores por contrato laboral y sexo	2020			2021		
	Hombres	Mujeres	TOTAL	Hombres	Mujeres	TOTAL
Colaboradores efectivos (Contrato permanente)	731	58	789	723	60	783
Colaboradores temporarios (Contrato temporal)	16	0	16	23	1	24

Colaboradores por tipo de contrato y sexo	2020		2021	
	Hombres	Mujeres	Hombres	Mujeres
Empleados a jornada completa.	746	57	745	60
Empleados a media jornada.	1	1	1	1

## Distribución de colaboradores por rango etario

Colaboradores por edad	2020	2021
Menor o igual a 30 años	123	113
De 31 a 50 años	493	513
Mayor o igual a 51 años	189	181

## Distribución de colaboradores por operaciones

Nuestra fuerza de trabajo se encuentra principalmente en las operaciones de Olavarria, representando un 48% de la nómina tanto en 2020 como en el 2021.

Colaboradores por contrato laboral y operaciones	Casa central	Olavarría	San Luis	Hormigones
<b>2020</b>				
Empleados efectivos (Contrato permanente)	145	375	141	128
Empleados temporarios (Contrato temporal)	0	15	1	0
Empleados por ubicación	145	390	142	128
<b>2021</b>				
Empleados efectivos (Contrato permanente)	144	369	139	131
Empleados temporarios (Contrato temporal)	0	24	0	0
Empleados por ubicación	144	393	139	131

## Distribución de colaboradores por antigüedad

Colaboradores por antigüedad	2020	2021
Menor o igual a 2 años	252	209
Entre 2 y 5 años	118	152
Entre 5 y 15 años	237	244
Mayor a 15 años	198	202



# Salud y seguridad ocupacional

GRI 103-2 / 103-3 / 403-1 / 403-2 / 403-2 / 403-3 / 403-4 / 403-5 / 403-8 / 403-9 / 403-10

Nuestro 2020-2021

Nuestra empresa

Dimensión de gobernanza y económica

Dimensión social

Dimensión ambiental

Indicadores GRI

## La seguridad como VALOR fundamental para la gestión de Cementos Avellaneda.

En materia de gestión de peligros y riesgos laborales, efectuamos un control periódico a través de la MATRIZ IPER (Identificación de Peligros y Evaluación de Riesgos). Cada localización tiene su propia Matriz, lo que permite la identificación, seguimiento, asignación de responsabilidades y aplicación de medidas correctivas y de mitigación adaptadas a las características propias de su operación.

Cada localización cuenta con un plan anual que contempla la formación y capacitación de todos los colaboradores vinculados tanto a contenidos exigidos por legislación como aquellos que se consideran necesarias para la prevención en el lugar de trabajo.

Adicionalmente, cada localización cuenta con un Comité de Seguridad que se reúne mensualmente para abordar todo lo que atañe a la gestión de la operación, sumado a los diferentes sistemas de participación y consulta disponibles para toda la fuerza de trabajo como lo son el buzón de sugerencias, los reportes de comunicados de riesgos en SAP, entre otras cosas.

Por último, contamos con un servicio médico que depende específicamente de Recursos humanos y que posee un plan de trabajo anual adecuado a los requerimientos de cada contexto.

Cabe destacar que el alcance de nuestro Programa de Salud y Seguridad y toda la información presentada aplica tanto para el personal propio como para el personal contratado.

Durante el 2020 contamos con un total de tres accidentes laborales registrables con accidentes en personal propio y ninguno en contratistas. Mientras que en el 2021 se registró un accidente con lesiones en personal propio y dos en contratistas.

Por su parte, no se registraron fallecimientos por accidentes ni accidentes con grandes consecuencias o casos de dolencia y enfermedades vinculadas al trabajo.

Lesiones relacionadas con el trabajo	2020	2021
<b>Empleados propios</b>		
Número de fallecimientos resultantes de lesiones relacionadas con el trabajo	0	0
Tasa de fallecimiento resultantes de lesiones relacionadas con el trabajo	0	0
Número de lesiones por accidente laboral con grandes consecuencias	0	0
Tasa de lesiones por accidente laboral con grandes consecuencias	0	0
Número de lesiones por accidente laboral registrables	3	1
Tasa de lesiones por accidente laboral registrables	2,22	0,6
Horas trabajadas	1.437.139	1.668.896
<b>Contratistas</b>		
Número de muertes como resultado de lesiones relacionadas con el trabajo	0	0
Tasa de muertes como resultado de lesiones relacionadas con el trabajo	0	0
Número de lesiones por accidente laboral con grandes consecuencias	0	0
Tasa de lesiones por accidente laboral con grandes consecuencias	0	0
Número de lesiones por accidente laboral registrables	0	2
Tasa de lesiones por accidente laboral registrables	0	1,6
Horas trabajadas	1.198.840	1.200.454





# Salud y seguridad ocupacional

Nuestro  
2020-2021

Nuestra  
empresa

Dimensión de  
gobernanza y  
económica

Dimensión  
social

Dimensión  
ambiental

Indicadores  
GRI

## Pilares fundamentales de nuestra Cultura de Seguridad

Con el objetivo de promover una mejora continua en la seguridad y permitir que los mandos altos participen activamente de dicho proceso, se desarrolla desde 2018 el **Programa de Padrinos**. El programa consiste en la participación trimestral de los Directores en los safety tours y el contacto activo con las Jefaturas y Gerencias. Involucrar a los puestos directivos permite también posicionarlos como actores claves en el proceso y difundir la importancia que la organización le da a la seguridad.

Bajo la filosofía de entender al factor humano como un eje central de la seguridad tanto dentro como fuera del ámbito laboral, se trabaja en el **Programa SafeStar**. Esta iniciativa se centra en el desarrollo de experiencias personales y dinámicas que invitan a la reflexión, concientización y participación activa de las personas en la implementación y cumplimiento de los procesos.

Cabe destacar que las experiencias personales se utilizan como punto de partida para la reflexión que luego se complementa con los conceptos básicos de la metodología. Es decir, no se reemplazan las prácticas y procedimientos obligatorios o técnicos, sino que se las complementa y perfecciona, al poner en relevancia el cuidado personal.

Los conceptos de SafeStart pueden aplicarse para reducir lesiones en cualquier lugar y una característica fundamental de la metodología es que se centra en los estados emocionales de las personas que pueden llevarlas a cometer errores críticos con consecuencias leves o muy graves

**Semana de la seguridad:** Durante el 2020 y 2021 se desarrolló la Semana de la Seguridad. Siete días donde se promovieron diferentes actividades, comunicaciones y dinámicas orientadas a resaltar la importancia de la seguridad en el trabajo. Durante estos días también se trabajó con las familias de los colaboradores, especialmente con niños y niñas, con actividades lúdicas, desafíos y enseñanza de conceptos claves, como lo es la identificación de los principales peligros y posibles medidas de mitigación en el hogar u otros entornos.

## Mediciones de ruido en las operaciones

El desarrollo de diferentes operaciones en las plantas de producción de hormigón genera altos niveles de ruido ambiental que, repetidamente, pueden generar consecuencias en la salud de los colaboradores y vecinos de las plantas. Para abordar estos impactos, se recubrieron las tolvas con un material de amortiguación e insonorización. Esto permitió bajar de 88 dBa a 73 dBa.

Periódicamente desarrollamos mediciones de ruido que nos permiten identificar anomalías o potenciales consecuencias en la salud de los operarios. Durante el 2020 se realizaron 14 mediciones, mientras que en 2021 esta cifra aumentó a 92.

Cabe destacar que durante este período no hemos tenido ningún tipo de incidencia vinculada con el ruido.



# Gestión del talento

GRI 103-2 / 103-3 / 401-1

Nuestro  
2020-2021

Nuestra  
empresa

Dimensión de  
gobernanza y  
económica

Dimensión  
social

Dimensión  
ambiental

Indicadores  
GRI

Nuestra organización procura detectar, atraer, desarrollar y retener a las personas más calificadas para cada posición teniendo en cuenta los requerimientos de cada puesto.

Cada búsqueda de personal que se inicia, interna o externa, es una oportunidad de promover o incorporar a la organización colaboradores con potencial, manteniendo una estrategia de mejora constante del capital humano.

En el período 2020 – 2021 se han incorporado un total de 91 nuevos colaboradores, 28 en el primer año y 61 en el segundo. Estas incorporaciones representaron una tasa de ingresos del 3,5% anual para el 2020 y del 7,8% para el 2021.

En lo que respecta a la rotación del personal, se produjeron un total de 23 desvinculaciones en el 2020 y 60 en el 2021, representando una tasa del 2,8% en el primer año del período y del 7,4% en el segundo.

Ingresos	2020		2021	
	Número de ingresos	Tasa de ingresos	Número de ingresos	Tasa de ingresos
<b>Por sexo</b>				
Hombre	23	3,08%	57	7,64%
Mujer	5	8,62%	6	9,84%
<b>Rango etario</b>				
Menor de 30 años	16	13,01%	30	26,55%
Entre 30 a 50 años	12	2,43%	32	6,24%
Mayor de 50 años	0	0,00%	1	0,55%
<b>Operaciones</b>				
Casa Central	8	5,52%	7	4,86%
Olavarría	10	2,56%	38	9,67%
San Luis	9	6,34%	8	5,76%
Hormigones	1	0,78%	10	7,63%

Egresos	2020		2021	
	Número de egresos	Tasa de egresos	Número de egresos	Tasa de egresos
<b>Por sexo</b>				
Hombre	20	2,68%	57	7,64%
Mujer	3	5,17%	3	4,92%
<b>Rango etario</b>				
Menor de 30 años	0	0,00%	19	16,81%
Entre 30 a 50 años	6	1,22%	20	3,90%
Mayor de 50 años	17	8,99%	21	11,60%
<b>Operaciones</b>				
Casa Central	3	2,07%	11	7,64%
Olavarría	6	1,54%	33	8,40%
San Luis	4	2,82%	10	7,19%
Hormigones	10	7,81%	6	4,58%



## Compensaciones y beneficios

Mantenemos para nuestros empleados una política de beneficios sociales competitiva y acorde a las prácticas habituales del mercado argentino. Estos beneficios actúan como mecanismos de compensación no monetarios, formando parte de la propuesta de remuneración total de los empleados y por lo tanto, son materia de análisis de competitividad con respecto a cada uno de los mercados en los que operan las diferentes unidades de negocio.

Cabe destacar que dentro de nuestro programa de beneficios y prestaciones sociales destinados al personal, son muy pocas las diferencias de alcance entre aquellas otorgadas al personal contratado a tiempo indefinido del contratado en forma temporal.

Prestaciones y beneficios sociales destinados al personal (Por tipo de contratación)	Personal Fijo	Personal Temporal
Servicio comedor con costo a cargo de la empresa	Si	Si
Transporte del personal a centros productivos	Si	Si
Obsequios para ocasiones especiales.	Si	Si
Venta de productos de la empresa al costo.	Si	No
Cobertura médica (diferencial obra social).	Si	Si
Canastas escolares.	Si	Si
Permisos Parentales (según legislación vigente)	Si	Si
Gratificaciones por antigüedad.	Si	Si
Asesoramiento para iniciar el proceso jubilatorio.	Si	No
Seguros de Vida	Si	No

## Permisos parentales

En lo que respecta a permisos parentales, tanto para hombres como para mujeres hemos adoptado una gestión permanente en su acompañamiento. Todas las personas que han tenido licencia por permiso parental han regresado al trabajo y a sus tareas previas a la licencia.

Permiso parental	2020	2021
Empleados que han tenido derecho a permiso parental		
Hombres	13	13
Mujeres	2	4
Empleados que se han acogido al permiso parental		
Hombres	13	13
Mujeres	2	4
Empleados que han regresado al trabajo después de terminar el permiso parental		
Hombres	13	13
Mujeres	2	4
Empleados que han regresado al trabajo después de terminar el permiso parental y que seguían siendo empleados 12 meses después de regresar al trabajo, por sexo.		
Hombres	13	13
Mujeres	2	4
Tasas de regreso al trabajo empleados que se acogieron al permiso parental		
Hombres	100%	100%
Mujeres	100%	100%
Tasas de retención al trabajo empleados que se acogieron al permiso parental		
Hombres	100%	100%
Mujeres	100%	100%



# Gestión del talento

GRI 103-2 / 103-3 / 404-1 / 404-2

Nuestro 2020-2021

Nuestra empresa

Dimensión de gobernanza y económica

Dimensión social

Dimensión ambiental

Indicadores GRI

Las capacidades y el talento de nuestro personal son considerados claves para lograr los resultados esperados y acompañar el crecimiento de la organización.

Si bien entendemos al aprendizaje como una responsabilidad individual, la organización asume proactivamente la tarea de dotar, mejorar y actualizar a sus colaboradores de las competencias, conocimientos y habilidades que su función requiera. En este sentido, la formación de nuestros colaboradores ha sido un foco constante de atención

A través de los planes de formación mejoramos la capacidad de nuestros empleados para la ejecución de sus funciones y los preparamos para afrontar futuros desafíos. Año a año realizamos análisis de necesidades para establecer prioridades y acciones a seguir, que luego formarán parte del “Plan de Capacitación”.

El ciclo de capacitación se desarrolla bajo prácticas y seguimiento del sistema de Normas ISO 9.000, 14.000 y 45.000.

En Cementos Avellaneda apuntamos a favorecer el crecimiento de nuestros empleados a través de promociones internas, rotaciones de puestos y asignaciones a proyectos especiales. Cabe destacar que ante una vacante, se priorizan las búsquedas internas de candidatos para cubrir el puesto antes de recurrir al reclutamiento y selección de nuevo personal.

Horas de formación	2020	2021
Horas totales por sexo		
Hombres	13.482	13.379
Mujeres	1.045	929
Horas totales por categoría laboral		
Cargos Directivos	724,33	302
Mandos Intermedios	2.393,05	3.280
Especialistas	7072	4.118
Administrativo	281,58	223
Operativos	4.056,1	6.385

Media de horas de formación	2020	2021
Horas totales por sexo		
Hombres	18	18
Mujeres	18	15
Horas totales por categoría laboral		
Cargos Directivos	21	9
Mandos Intermedios	17	24
Especialistas	46	26
Administrativo	8	7
Operativos	9	14



# Diversidad e igualdad de oportunidades

GRI 103-2 / 103-3 / 405-1 / 406-1

En Cementos Avellaneda reconocemos e impulsamos el principio de igualdad de oportunidades. En este sentido, nuestra firma no discrimina raza, religión, nacionalidad, sexo, edad, capacidad física o estado civil.

Desde 2021 la organización ha puesto en marcha el programa “**Gestión de la Diversidad**” que incluye distintas acciones para impulsar un proceso de cambio cultural, promoviendo el respeto de las diversidades, los espacios libres de violencia y el desarrollo de vínculos saludables hacia una cultura de trabajo inclusiva.

- Desarrollo de los talleres de concientización “Reflexión sobre Diversidad e Inclusión”, destinado a los equipos del área de Recursos Humanos y todos los líderes de la organización.
- Campaña Comunicacional de concientización “Diferentes pero iguales” con mensaje específicos sobre temas de género y diversidad.
- Taller de selección y comunicación inclusiva para los equipos de RRHH.
- Redefinición de la política de Selección de personal con acciones que fortalezcan la inclusión de mujeres en las ternas de candidatos.
- Definición de un objetivo y estrategia organizacional para que en 2030 el 25% de las posiciones de liderazgo y un 18% de las posiciones totales sean ocupadas por mujeres.

El progreso en la carrera de nuestros empleados depende exclusivamente del desempeño individual, del talento, del grado de compromiso con las responsabilidades y de la dedicación profesional de cada uno y no se tolera ningún tipo de conducta discriminatoria contra cualquier colaborador o candidato a un puesto de trabajo.

Cabe destacar que durante 2020 y 2021 no se han registrado ni recibido denuncias de discriminación.



Nuestro  
2020-2021

Nuestra  
empresa

Dimensión de  
gobernanza y  
económica

Dimensión  
social

Dimensión  
ambiental

Indicadores  
GRI



# Diversidad e igualdad de oportunidades

Nuestro  
2020-2021

Nuestra  
empresa

Dimensión de  
gobernanza y  
económica

Dimensión  
social

Dimensión  
ambiental

Indicadores  
GRI

Diversidad en empleados por categoría laboral y género	2020			2021		
	Hombres	Mujeres	TOTAL	Hombres	Mujeres	TOTAL
<b>Cantidad Total</b>						
Cargos Directivos	30	4	34	30	5	35
Mandos Intermedios	124	13	137	126	12	138
Especialistas	128	27	155	128	30	158
Administrativo	21	14	35	18	14	32
Operativos	444	0	444	444	0	444
<b>Porcentaje</b>						
Cargos Directivos	88,2%	11,8%	4,2%	85,7%	14,3%	4,3%
Mandos Intermedios	90,5%	9,5%	17,0%	91,3%	8,7%	17,1%
Especialistas	82,6%	17,4%	19,3%	81,0%	19,0%	19,6%
Administrativo	60,0%	40,0%	4,3%	56,3%	43,8%	4,0%
Operativos	100,0%	0,0%	55,2%	100,0%	0,0%	55,0%

Diversidad en empleados por categoría laboral y rango etario	2020				2021			
	Menor o igual a 30 años	De 31 a 50 años	Mayor o igual a 51 años	Total	Menor o igual a 30 años	De 31 a 50 años	Mayor o igual a 51 años	Total
<b>Cantidad</b>								
Cargos Directivos	0	19	15	34	0	20	15	35
Mandos Intermedios	12	79	46	137	7	84	47	138
Especialistas	26	102	27	155	31	100	27	158
administrativo	2	27	6	35	1	24	7	32
Operativos	83	266	95	444	74	285	85	444
<b>Total</b>	<b>123</b>	<b>493</b>	<b>189</b>	<b>805</b>	<b>113</b>	<b>513</b>	<b>181</b>	<b>807</b>
<b>Porcentaje</b>								
Cargos Directivos	0%	4%	8%	4%	0%	4%	8%	4%
Mandos Intermedios	10%	16%	24%	17%	6%	16%	26%	17%
Especialistas	21%	21%	14%	19%	27%	19%	15%	20%
Administrativo	2%	5%	3%	4%	1%	5%	4%	4%
Operativos	67%	54%	50%	55%	65%	56%	47%	55%
<b>Total</b>	<b>100%</b>	<b>100%</b>	<b>100%</b>	<b>100%</b>	<b>100%</b>	<b>100%</b>	<b>100%</b>	<b>100%</b>

# Relaciones laborales

GRI 102-41 / 103-2 / 103-3 / 402-1

Uno de los pilares de la estabilidad y el clima laboral dentro de Cementos Avellaneda es el constante diálogo que mantiene con todos sus trabajadores, así sea directamente como a través de sus representantes. El resultado de este diálogo se expresa a través de los distintos convenios colectivos y acuerdos celebrados - ya sean de empresa o sectoriales- que representan una mejora continua en las condiciones de trabajo, mejoras en las prácticas laborales y beneficios, entre otras cosas.

Contamos con un total de 10 representantes sindicales, cinco de ellos pertenecientes a la central sindical AOMA (Asociación Obrera Minera Argentina) y los restantes a la central UOCRA (Unión Obrera de la Construcción de la República Argentina). Independientemente de lo estipulado en los distintos convenios colectivos, forma parte de nuestra práctica habitual el informar y consensuar previamente con los representantes de los trabajadores los posibles cambios organizativos y operativos que la empresa quiere llevar adelante y que pudieran afectarlos.

Tanto en el 2020 como en el 2021, el 100% del personal alcanzado estuvo amparado por convenios colectivos de trabajo.



Concepto	2020	2021
Cantidad total de empleados totales alcanzados por convenio colectivo	444	444



# Orientación al cliente

Nuestro  
2020-2021

Nuestra  
empresa

Dimensión de  
gobernanza y  
económica

Dimensión  
social

Dimensión  
ambiental

Indicadores  
GRI

Contamos con una política de calidad fuertemente arraigada y difundida que constituye una garantía de confiabilidad en la relación con los clientes

La Gestión de la Calidad ha sido desarrollada en el marco de las Normas ISO 9001:2008 y pretende alcanzar objetivos vinculados con la fabricación de productos bajo normas técnicas reconocidas en el mercado que logren satisfacer los requisitos y expectativas de clientes, con el diseño e implementación de procesos eficientes y eficaces bajo una metodología de prevención y mejora continua y con la incorporación de nuevas tecnologías.

Trabajamos permanentemente para alinear a los proveedores a los estrictos estándares de la compañía, al tiempo que promovemos el compromiso de todos los colaboradores en la responsabilidad de la calidad de nuestros productos y desarrollamos una asistencia técnica competente y reconocida por clientes y usuarios.







# Orientación al cliente

Nuestro 2020-2021

Nuestra empresa

Dimensión de gobernanza y económica

Dimensión social

Dimensión ambiental

Indicadores GRI

## Asistencia técnica

Cementos Avellaneda S.A. cuenta con un reconocido Departamento de Asistencia Técnica, a través del que se brinda asesoramiento a clientes y usuarios sobre todos los aspectos de los productos que se comercializan, indicando: características, usos recomendados, dosificaciones más convenientes y metodologías constructivas.

El área esta comandada por expertos en diseño y construcción de rutas, tecnología de hormigón y construcciones de albañilería y cuenta con laboratorios de ensayos equipados para realizar la caracterización de materiales componentes y pruebas tecnológicas en morteros, hormigones y premezclados.

En total, durante 2020 se brindaron 567 asistencias técnicas, mientras que en el 2021 este valor ascendió a 651. Mediante encuestas de satisfacción a clientes y usuarios que utilizaron el servicio de asistencia técnica, podemos reconocer que en todas los indicadores medidos superamos los 9,89 puntos promedios (sobre 10 posibles).

Año	Calificación del servicio de Asistencia Técnica					Cantidad de clientes/usuarios encuestados
	Atención	Celeridad	Claridad	Rigor técnico	Implementación	
2020	9,92	9,89	9,91	9,91	9,90	107
2021	9,92	9,89	9,84	9,84	9,84	101

En relación con la asistencia técnica brindada a clientes y usuarios, se desarrolló un sistema de gestión de los informes técnicos a través del Loyal, facilitando su acceso a distintos sectores de la compañía.

Los casi 100 informes técnicos generados por año están vinculados a temas varios de interés, sobresaliendo los informes correspondientes a dosificaciones de hormigón, consideraciones especiales del cemento y análisis de patologías en estructuras, entre otros.

Asimismo, se asesora en la resolución de problemas tecnológicos sencillos al pie de obra, a través de laboratorios de control móviles que se suman a los fijos emplazados en San Justo, Olavarría (Buenos Aires) y San Luis.

A las tareas mencionadas se le suman la formación de personal (mediante conferencias, cursos y eventos) así como el acompañamiento y apoyo para la realización de estudios especiales en nuevas tecnologías del proceso de materiales: hormigones de alta resistencia, Fast track, hormigones autocompactantes, etc.

Para la realización de estudios especiales, el Departamento de Asistencia Técnica, estableció convenios de trabajo en colaboración con universidades (UNICEN; UNLP) y centros de excelencia como el Instituto Nacional de Tecnología Industrial (INTI), el Laboratorio de Entrenamiento Multidisciplinario para la Investigación Tecnológica (LEMIT) y el Instituto Tecnológico del Hormigón (ITH).



# Orientación al cliente

Nuestro  
2020-2021

Nuestra  
empresa

Dimensión de  
gobernanza y  
económica

Dimensión  
social

Dimensión  
ambiental

Indicadores  
GRI

## Atención y canales de contacto

Para asegurarnos de mantener un relacionamiento directo y permanente con nuestros clientes, tenemos a disposición diferentes canales y medios de contacto:

- Centro de Atención al Cliente: El Centro de Atención al Cliente tiene como objetivo, por un lado, brindar atención personalizada vía telefónica o por correo electrónico a consultas de índole comercial, logística, crediticia y técnica; y por el otro, entregar información de utilidad a los clientes asumiendo un papel proactivo en la comunicación de la dinámica de las operaciones. Es un canal para el ingreso de pedidos CIF y es el responsable de la recepción y respuesta de reclamos.
- Fuerza de ventas – Inspectores comerciales y representantes: El área comercial cuenta con un grupo de personas dedicadas a exclusivamente a llevar una gestión comercial en forma personalizada, cordial y con vocación de servicio para canalizar y solucionar todas las necesidades e inquietudes de los clientes.
- Portal e-cementos: Es una herramienta ágil y rápida para que los clientes realicen todo tipo de consultas vinculadas a la actividad desarrollada por la empresa que permite el acceso a sus documentos comerciales, estados de la cuenta e ingreso, solicitudes de órdenes de carga y seguimiento de reclamos.
- Sitio web: A través del sitio web brindamos información acerca de la empresa, nuestros productos y las últimas novedades en materia de nuevas obras, RSE, publicaciones técnicas, etc.





# Orientación al cliente

GRI 103-2 / 103-3 / 417-1 / 417-2 / 417-3

Cabe destacar que además de las encuestas de satisfacción, llevamos adelante un control y seguimiento de los reclamos recibidos. La cantidad de reclamos atendidos durante el período 2020-2021 se indican en la siguiente tabla junto con los respectivos tiempos de gestión:

Resolución de reclamos	Cantidad de reclamos		Tiempos de gestión (días) <sup>(3)</sup>		
	2020	2021	2020	2021	Valores históricos <sup>(4)</sup>
Inmediata <sup>(1)</sup>	23	36	2,4	4,3	5,8
Mediata <sup>(2)</sup>	3	1	13,3	43,0	30,0

1. Reclamos que pueden ser resueltos in situ, sin necesidad de llevar a cabo estudios adicionales.
2. Reclamos que requieren estudios o información adicionales para poder ser resueltos.
3. Valor promedio anual
4. Valores promedio últimos 10 años, correspondientes al período 2012-2021

## Marketing & Comunicaciones

No poseemos incumplimientos en materia de comunicaciones de marketing. Actualmente se está trabajando para migrar las bolsas de 50 kg a 25 Kg dado que próximamente todas las bolsas no podrán superar dicho contenido neto.

## Etiquetado de productos

Todo nuestros productos cuentan con la información requerida de acuerdo a la legislación vigente. Adicionalmente, se incluyen formas de uso y almacenamiento.

En el etiquetado se puede observar información vinculada al origen, planta de producción y envasado del mismo, contenido neto, descripción del producto, certificaciones (IRAM, ISO, INTI), aplicaciones, recomendaciones, precauciones, hoja de seguridad y código QR que lleva a la ficha técnica del producto que está disponible en el sitio web.

Durante 2020 y 2021, no hemos recibido multas o sanciones como consecuencia de incumplimiento de las normativas o códigos voluntarios relativos a la información y el etiquetado de productos.





# Cadena de abastecimiento

GRI 102-9 / 103-2 / 103-3 / 204-1 / 308-2 / 414-2

Nuestro  
2020-2021

Nuestra  
empresa

Dimensión de  
gobernanza y  
económica

Dimensión  
social

Dimensión  
ambiental

Indicadores  
GRI

Trabajamos en el desarrollo y fortalecimiento de una cadena de valor alineada a los valores corporativos. Mediante la implementación de políticas, evaluaciones y diferentes procesos, promovemos la transparencia, igualdad y apego al código de ética de la compañía en todas nuestras relaciones comerciales.

## Política de abastecimiento

Nuestra política de abastecimiento brinda el marco de directrices generales para la compra de bienes y contrataciones de servicios de la compañía y promueve el desarrollo de procesos de contratación y relaciones comerciales basadas en la igualdad, transparencia, objetividad y apego al código de ética de la compañía. Esperamos que tanto los colaboradores de Cementos Avellaneda como los socios comerciales y sus representantes, actúen alineados a estos valores.

## Evaluación de Desempeño de los Proveedores

La empresa tiene implementados procesos para la selección de nuevos proveedores y evaluación de proveedores vigentes, basados en estándares de referencia ISO 9001, ISO 14001 e ISO 45001.

La evaluación se aplica a los proveedores definidos como críticos por aspectos de calidad o medio ambiente. Durante el 2020 se han evaluado un total de 135 proveedores en relación con sus impactos ambientales, mientras que en el 2021 este número ascendió a 216.

Proporción de gasto en proveedores locales (*)	2020	2021
Compras a proveedores nacionales	0,90	0,94
Compras a proveedores extranjeros	0,10	0,06



# Cadena de abastecimiento

Nuestro  
2020-2021

Nuestra  
empresa

Dimensión de  
gobernanza y  
económica

Dimensión  
social

Dimensión  
ambiental

Indicadores  
GRI

## Compras según origen

En materia de compras según origen, se observa que Cementos Avellaneda cuenta con una importante práctica de compras nacionales, siendo del 90% en el 2020 y el 94% en 2021.

Para fortalecer la eficiencia en los procesos productivos de la firma es fundamental asegurar la calidad en la cadena de abastecimiento y el profesionalismo de los contratistas. Por esta razón la gestión de proveedores se realiza a través de la Dirección de Abastecimientos.

La selección y evaluación se realiza bajo las normas establecidas por los sistemas de gestión ISO 9001 e ISO 14001, que incluyen procesos de evaluación económico-financiero, legal y ambiental.

Asimismo, en 2015 hemos implementado el servicio de comunicación a través del portal web e-BuyPlace.com, con el objetivo de agilizar la operatoria diaria con los proveedores.

El servicio comprende toda la cadena de relación, desde el requerimiento de cotización o licitación hasta la comunicación del pago correspondiente, posibilitando una importante disminución de costos operacionales entre empresas.

Permite también un completo control sobre las operaciones realizadas y la disponibilidad de la información necesaria en el momento oportuno.

## Logística

Contamos con un servicio logístico diferencial que se compone de 3 frentes:

- Entregas CIF con excelentes valores de cumplimientos
- Servicios preferenciales para los choferes en puntos de despacho (CACHO) :En cada punto de despacho se brindan servicios preferenciales para los choferes a través de los centros de atención al chofer (C.A.Cho.). Estos centros se emplazaron con el objetivo de brindar un espacio de confort para los choferes y sus acompañantes y cuentan con restaurant y cafetería, TV, Wi-Fi, vestuarios con duchas y zona lúdica.
- Liderazgo nacional en innovación del rubro: Somos pioneros en Argentina en el desarrollo de transporte terrestre con unidades Bitrén. Un sistema que implica mejoras concretas en materia de seguridad, menor desgaste de la infraestructura vial, mayor fluidez para el tránsito, menor consumo de combustible y una reducción significativa en las emisiones específicas de gases de efecto invernadero.



# Compromiso social con la comunidad

GRI 103-2 / 103-3 / 203-2

Nuestro  
2020-2021

Nuestra  
empresa

Dimensión de  
gobernanza y  
económica

Dimensión  
social

Dimensión  
ambiental

Indicadores  
GRI

Consideramos que las comunidades que rodean a las localizaciones de la organización constituyen una de las partes interesadas fundamentales para el desarrollo del negocio. Por ello los canales de comunicación con las mismas se mejoran en forma permanente, manteniéndose operativos la Línea Ética y el Centro de Atención al Cliente.

Llevamos adelante una serie de acciones enmarcadas en un proyecto educativo aprobado por el Ministerio de Educación de la Provincia de San Luis y ejecutado en conjunto con el INTA (Instituto Nacional de Tecnología Agropecuaria), bajo el Programa Pro-Huerta, con diferentes establecimientos de la provincia de San Luis ubicados en zonas de difícil acceso o parajes rurales.



Mediante este programa impulsamos tareas de cultivo en huertas, cría de gallinas y taller de dulces y aportamos los recursos necesarios para la obtención de frutales, que luego la entidad distribuye entre beneficiarios, (huerteros, escuelas y huertas municipales) de toda la provincia de San Luis.

Trabajamos también con escuelas y comedores del Departamento de Belgrano que se encuentran en zonas con fuertes peligros de desertificación y en las que servicios básicos no están disponibles o sólo son accesibles en las escuelas, mediante la financiación y construcción de instalaciones aptas para el recupero de agua de lluvia, sistemas de riego y compra de materiales varios para optimizar el desarrollo de las actividades.



# Compromiso social con la comunidad

Nuestro  
2020-2021

Nuestra  
empresa

Dimensión de  
gobernanza y  
económica

Dimensión  
social

Dimensión  
ambiental

Indicadores  
GRI

Acompañamos a la fundación Cultura del Trabajo, organización que se enfoca en la reinserción laboral de hombres y mujeres de entre 18 y 70 años de edad que se encuentran en condiciones socioeconómicas y habitacionales desfavorables.

Desde 2015 contribuimos con la asociación civil interdisciplinaria "Ingenieros sin fronteras", una asociación sin fines de lucro que trabaja por el desarrollo local de comunidades en situación de vulnerabilidad

Colaboramos con El Hogar "San José", una entidad sin fines de lucro que asiste a adultos mayores en Cañuelas y apadrinamos a la Fundación Equinoterapia San Luis que ofrece tratamiento terapéutico, educativo y deportivo a personas con discapacidad y diversos problemas sociales de la provincia de San Luis.

Junto a la Fundación Cimientos, organización que promueve la equidad educativa, llevamos adelante programas que favorecen la permanencia y el egreso de la escuela secundaria. Con ello buscamos mejorar la calidad de la educación, impulsar la continuidad educativa y la inserción laboral de jóvenes que viven en contextos vulnerables.

Asistimos a la Fundación Leer, que busca transformar la vida de millones de niños y niñas a través de la alfabetización y el apoyo en el desarrollo de competencias de lectura y de escritura.

A través de donaciones y programas de apoyo o voluntariado, colaboramos también con otras asociaciones civiles o cooperativas tales como Altas Cimas, la Asociación Civil Herradura Rugby Club (San Luis), Brigada Solidaria (San Luis) y Techo.

En el año 2014 inauguramos un espacio de acceso público denominado "Mirador de la Cabañita", con un impacto social notable de más de 170.000 visitantes desde su inauguración. Dicho espacio nos permite visibilizar la actividad minera que desarrollamos y conocer la fauna que habitaba esta zona, a partir de los hallazgos de restos fósiles encontrados en nuestros yacimientos.





# Gestión de impactos en las comunidades locales

GRI 103-2 / 103-3 / 413-2

Nuestro  
2020-2021

Nuestra  
empresa

Dimensión de  
gobernanza y  
económica

Dimensión  
social

Dimensión  
ambiental

Indicadores  
GRI

Para el desarrollo de nuestras actividades disponemos de instrumentos que nos permiten identificar y evaluar los impactos sociales, económicos y ambientales resultantes de nuestras operaciones a lo largo de toda la cadena de valor.

Los principales impactos negativos significativos en las comunidades locales están dados por el proceso de extracción de materia prima en los yacimientos y la producción de cementos y sus derivados. Asimismo, las operaciones que se encuentran en zonas aledañas a poblaciones, pueden presentar reclamos por ruido, vibraciones o material particulado.

A efectos de asegurar el contacto permanente con las comunidades, disponemos de canales de comunicación directos que dan lugar a las solicitudes o reclamos de la comunidad y el sitio web de la compañía que presenta iniciativas desarrolladas y diferentes canales de contactos disponibles.

La evaluación y monitoreo de los impactos nos permite identificar los puntos en los que debemos centrar nuestros esfuerzos, desarrollando y aplicando medidas para mitigarlos, revirtiéndolos y contribuyendo positivamente al desarrollo sostenible.







05.

Capítulo  
medioambiental



# Productos sostenibles

GRI 103-2 / 103-3 / 301-1

Nuestro 2020-2021

Nuestra empresa

Dimensión de gobernanza y económica

Dimensión social

Dimensión ambiental

Indicadores GRI

Estamos trabajando con un enfoque estratégico mediante una hoja de ruta para el horizonte 2030, reflejando de manera clara nuestros objetivos en materia de sostenibilidad.

Para ello hemos impulsado el desarrollo de productos sostenibles con baja huella de carbono y reducciones significativas en el empleo de materias primas naturales. Un indicador que refleja dicho efecto es la reducción del factor clinker/cemento, logrando un valor de **67.6%**, siendo un resultado de excelencia muy por debajo de la media mundial de 78.2%.

Estos valores de relación clinker/cemento, se logran a través del reemplazo del clinker por diferentes adicciones entre las que se destacan la incorporación de puzolana artificial en planta Olavarría y puzolana natural en la Planta de San Luis.

La fabricación de puzolana artificial se obtiene calcinando arcillas especiales, para luego adicionarlas al cemento y así generar un producto con baja huella de carbono, bajo consumo de combustible y mejoras en la calidad y durabilidad. Así el Cemento CPC 40 de Planta Olavarría es el primer producto de este tipo en el país.

A continuación se presentan los valores correspondientes a los materiales renovables y no renovables utilizados en la producción para las unidades de Cementos (San Luis y Olavarría) y Hormigones. En lo que respecta a la unidad Cementos, en 2020 se utilizó un total de 3.469.711 Tn de materiales no renovables y 80.470 Tn de materiales renovables. En el año 2021, las toneladas totales de materiales no renovables ascendieron a 5.086.282 Tn. y los materiales renovables a 107.311 Tn.

Para la unidad de hormigones, los valores de materiales utilizados en 2020 fueron de 196.057 Tn no renovables y 34.157 Tn renovables y en 2021, de 632.606 Tn materiales no renovables y 100.571 de materiales renovables.

El aumento absoluto de los valores antes mencionados se debe a la reactivación de la actividad luego del receso consecuencia de la pandemia de COVID-19.

Cementos (San Luis y Olavarría) (En Toneladas)	2020	2021
<b>Materiales no renovables utilizados</b>		
Caliza	3.121.771	4.580.797
Yeso	150.812	202.556
Puzolana	29.662	68.066
Arcilla	153.927	215.172
Mineral de Hierro	7.704	10.944
Caolín	570	1.847
Sacos	5.266	6.901
<b>Materiales renovables utilizados</b>		
Aditivos	718,57	1.055,55
Catalizadores agotados	3.550,00	4.206,00
Pallets	9.391,02	14.170,26
Neumático reciclado	1.648,45	77,82
Residuos siderúrgicos	53.103,97	67.406,19
CSR	7.644,58	12.656,41
Descartes Cerámicos	4.414,00	7.739,00

Hormigones (En Toneladas)	2020	2021
<b>Materiales no renovables utilizados</b>		
Caliza	3.495,70	11.233,51
Áridos	106.600,36	325.136,58
Arena	85.961,47	296.236,14
<b>Materiales renovables utilizados</b>		
Cenizas	732,52	2.238,70
Aditivos	399,57	779,90
Cemento	33.025,41	97.552,76



# Productos sostenibles

Nuestro  
2020-2021

Nuestra  
empresa

Dimensión de  
gobernanza y  
económica

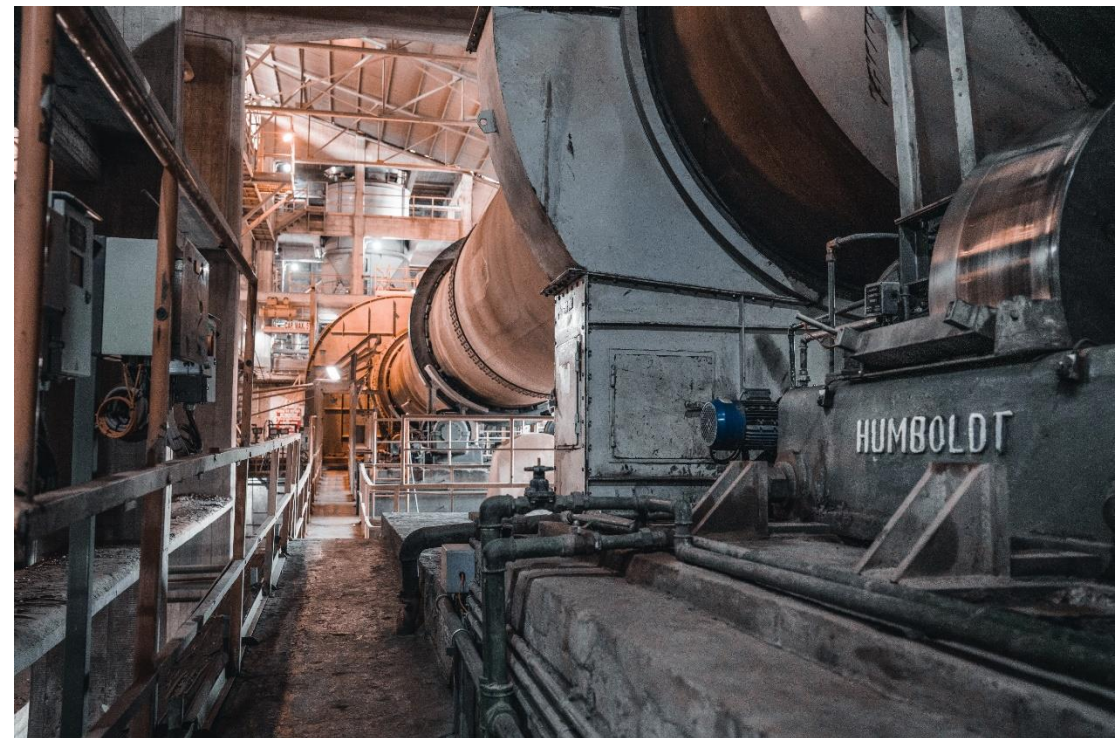
Dimensión  
social

Dimensión  
ambiental

Indicadores  
GRI

## Iniciativas y productos sostenibles

- **CPC Compuesto:** Hemos desarrollado un proyecto pionero e innovador que consiste en fabricar puzolana artificial, calcinando arcillas especiales, para luego adicionarlas al cemento y generar un producto con baja huella de carbono, bajo consumo de combustibles y mejoras en la calidad y durabilidad. Así el Cemento CPC 40 de Planta Olavarría es el primer producto de este tipo en el país.
- **Cal Hidrat Extra:** Las Cal Hidrat Extra es un producto novedoso por sus características propias, y también por la metodología utilizada en su proceso de fabricación. Este proceso, al reducir a la mitad las emisiones de dióxido de carbono por tonelada de producto, fue aceptado por la Convención de las Naciones Unidas para el Cambio Climático (UNFCCC) como un “Mecanismo de Desarrollo Limpio” (M.D.L) bajo estándares internacionales.
- **Combustibles Biomasa:** Convencidos de que es posible realizar la actividad minera de manera sustentable, nos hemos transformado en la primera empresa cementera argentina en obtener la aprobación de las Naciones Unidas para ejecutar el proyecto denominado “Mecanismo de desarrollo limpio” (M.D.L.) que incorpora el uso de biomasa como combustible.
- **Co-Procesamiento:** Incorporamos al proceso de fabricación de cemento residuos de diferentes tipos, previamente seleccionados y acondicionados, aprovechándolos como fuente de materia prima y energía alternativa, para sustituir el consumo de recursos naturales no renovables.
- **Productos LEED:** Las Leed son un conjunto de normas que se basan en la sostenibilidad para la construcción de edificios de todo tipo. Valoran la incorporación de aspectos tales como la eficiencia energética, el ahorro de combustible y el cuidado del agua en los procesos de producción. Contribuyendo a fomentar la construcción de obras sustentables hemos caracterizado todos nuestros productos bajo los estándares de las normas Leed.





# Combustibles / Co procesamiento y energías renovables

GRI 103-2 / 103-3 / 302-1

Nuestro 2020-2021

Nuestra empresa

Dimensión de gobernanza y económica

Dimensión social

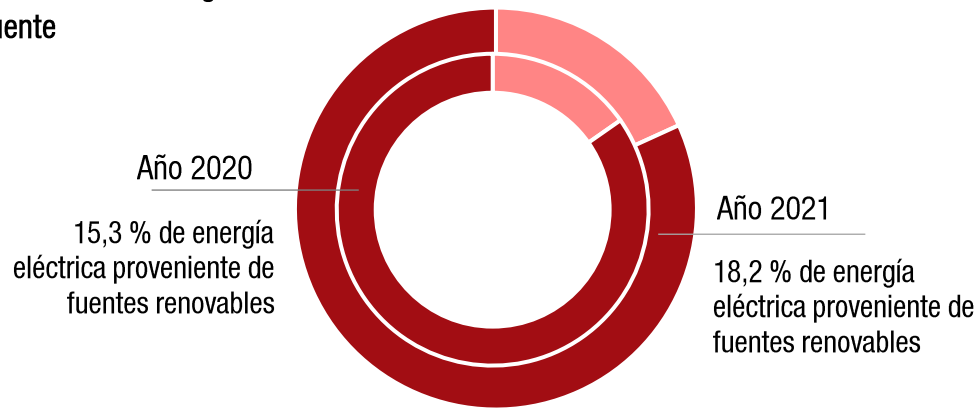
Dimensión ambiental

Indicadores GRI

Nuestra hoja de ruta con foco en la sostenibilidad de negocio promueve el aumento de la sustitución térmica a partir de combustibles alternativos en las plantas de cemento. A partir de ello, se destaca el inicio del co-procesamiento de neumáticos fuera de uso triturados en la planta de Olavarría, en conjunto con un alto volumen de biomásas utilizadas en ambas operaciones y el aumento sostenido en los volúmenes de CSR (Combustibles Sólidos Recuperados) co-procesados.

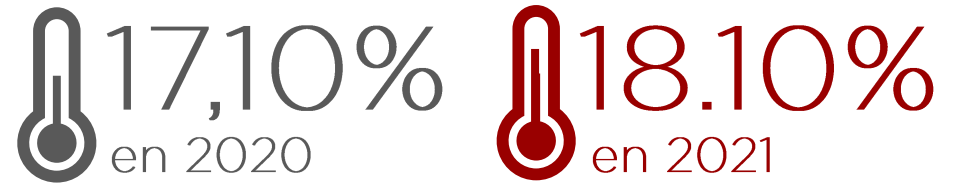
Estas acciones dan como resultado valores de sustitución térmica de 17.1% en el 2020 y 18.1% para el 2021, **revalorizando 69.000 Tn y 94.000 Tn de residuos respectivamente**, al tiempo que se evita el enterramiento de los mismos y aportamos a la sociedad una solución a la problemática de los residuos y sustituimos el uso de combustibles fósiles.

## Consumo interno de energía eléctrica según fuente



■ Fuentes renovables ■ Fuente no renovables

## Porcentaje de aumento de la sustitución térmica



Consumo energético dentro de la organización (Cementos)	Unidad de medida	2020	2021
<b>Consumo total de combustibles de fuentes no renovables</b>			
<b>Consumo de combustible de fuente no renovables (Excluyendo transporte)</b>			
Coque de petróleo	Tj/yr	1451	2003
Gas natural	Tj/yr	3354	4069
<b>Consumo de combustible de fuentes no renovables (únicamente transporte)</b>			
Gasóleo (Flota propia)	Tj/yr	46	57
<b>Consumo de combustibles de fuente renovables</b>			
<b>Consumo de combustibles de fuentes renovables (excluyendo transporte)</b>			
Residuos de agricultura, pañales orgánicos, carbón vegetal	Tj/yr	914	1241
<b>Consumo de combustibles de fuente alternativas (excluyendo transporte)</b>			
Neumáticos	Tj/yr	36	2
Combustible sólido recuperado	Tj/yr	68	109
CLA (Desechos líquidos industriales)	Tj/yr	13	6



# Combustibles / Co procesamiento y energías renovables

GRI 103-2 / 103-3 / 302-3 / 302-4

Nuestro 2020-2021

Nuestra empresa

Dimensión de gobernanza y económica

Dimensión social

Dimensión ambiental

Indicadores GRI

En lo que respecta a Hormigones, solamente se generó consumo de combustibles proveniente de fuentes no renovables a través del transporte.

Consumo de combustible de fuentes no renovables (únicamente transporte)	Unidad de medida	2020	2021
Gasóleo (Flota propia)	Litros	439.254,31	1.287.779,89
Gasolina (Flota propia)	Litros	7.570,02	10.985,04
Gasóleo (Flota externa)	Litros	1.629.091,00	3.007.935,00

La diferencia en los consumos de gasóleo se generó a raíz del cese de actividades como consecuencia de la pandemia de COVID-19. Las operaciones estuvieron inactivas alrededor de tres meses y al retomar, solo se llegó solo al 30% para septiembre y al 60% para diciembre en comparación al nivel de actividad previo.

Cabe destacar que los consumos de combustibles de los proveedores del transporte de materias primas se estimaron a partir de los KM recorridos y la media del consumo de combustible. En el año 2021 se consideraron los transportes de cemento, filler, ceniza, piedra y arena

## Intensidad energética

Intensidad Energética	Unidad de medida	2020	2021
Ratio de intensidad energética de la organización (Consumo eléctrico)	Kwh/Tn Cto	95	93
Ratio de intensidad energética de la organización (Rendimiento térmico)	Kcal/kg ck	800	791

## Iniciativas de conservación y eficiencia energética

A continuación se exponen los valores en porcentajes de los resultados de las iniciativas de conservación y eficiencia energética en materia de consumo eléctrico, rendimiento térmico y sustitución térmica.

Reducción de consumo energético lograda como resultado directo de las iniciativas de conservación y eficiencia (En %)	2020	2021
Reducción de consumo energético (Consumo eléctrico)	-19,6	-21,5
Reducción de consumo energético (Rendimiento térmico)	-18,3	-19,2
Aumento de la sustitución térmica (Sustitución térmica)	17,7	18,1

(\*) Año base: 1990.



# Combustibles / Co procesamiento y energías renovables

Nuestro  
2020-2021

Nuestra  
empresa

Dimensión de  
gobernanza y  
económica

Dimensión  
social

Dimensión  
ambiental

Indicadores  
GRI

## Consumo energético

La electricidad consumida en el negocio de Cementos en el año 2020 fue de 239.578.225 kWh, mientras que en el 2021 este valor fue de 330.410.977 kWh. Por su parte, para Hormigones el valor de consumo del 2020 fue de 376.220 kWh y de 705.530 kWh en 2021.

El aumento en los valores totales se debe a la reactivación que se generó en el 2021 tras las restricciones sanitarias. Sin embargo, tal como se destacó en la página anterior, el consumo específico se ha reducido (de 95 a 93).

A lo largo de estos dos años hemos llevado a cabo diferentes iniciativas y modificaciones que permitieron reducir el consumo energético.

## Provisión de energía eléctrica renovable para la Planta de San Luis

Durante el 2021 se obtuvo el acuerdo de provisión de energía eléctrica renovable para nuestra Planta de San Luis. El proyecto consiste en un parque fotovoltaico de 20 Mega watts de potencia, que ocupará aproximadamente 50 hectáreas dentro del predio de la planta y que será capaz de abastecer el 50% de energía eléctrica requerida por la misma. Este proyecto representa un nuevo hito en materia de sostenibilidad en nuestra organización, situándonos en los más altos estándares internacionales y permitiéndonos alcanzar y superar, en la planta San Luis, nuestro objetivo de obtener al menos el 45% de energía eléctrica de fuente renovable, para el año 2030.





# Cambio climático y emisiones

GRI 103-2 / 103-3 / 305-1 / 305-2 / 305-4 / 305-5

Nuestro 2020-2021

Nuestra empresa

Dimensión de gobernanza y económica

Dimensión social

Dimensión ambiental

Indicadores GRI

El cambio climático presenta diversas oportunidades y riesgos que requieren de la implementación de medidas para la reducción y eficiencia en emisiones de GEI como de acciones para la adaptación y resiliencia frente a estos cambios.

En Cementos Avellaneda promovemos la gestión activa y permanente para la puesta en práctica de estas medidas. Como consecuencia directa de las iniciativas de reducción, las emisiones específicas netas de CO2 (kg CO2/Tn cementitious) se redujeron en un 21,6% en 2020 y 22,3% en 2021 con respecto al año base 1990.

El valor específico neto obtenido para el 2021 es de 498 kg CO2/Tn cementitious, lo que se considera un valor de excelencia y muy por debajo de la media mundial de 580 kg CO2/Tn cementitious.

En lo que refiere a las emisiones directas de CO2 alcance 1, en el año 2021 fue de 1.804.441 Tn CO2 eq mientras que en lo que refiere a las emisiones de alcance 2, este valor llegó a 96.555 Tn CO2 eq.

Como resultados del co-procesamiento de combustibles alternativos, en el 2020 y 2021 se evitaron la generación de 98.032 Tn y 133.021 Tn de CO2 eq respectivamente.

Alcance	2020	2021
Alcance 1 - Emisiones directas de CO <sub>2</sub>	1.401.216	1.804.441
Emisiones directas, sin transporte	1.299.740	1.655.109
Emisiones biogénicas	98.032	133.021
Emisiones directas del transporte de la Flota propia	3.444,00	16.311
Emisiones directas del transporte de la flota externa	0	0
Alcance 2 - Emisiones indirectas de CO <sub>2</sub> - Electricidad	111.044	96.555

(\*) Gases incluidos en el cálculo: CO2

(\*\*) Metodologías utilizadas para el cálculo: WBC SD Cement Sustainability Initiative; Cement CO2 and Energy Protocol, Version 3,1; CO2 Emissions and Energy Inventory.

## Ratio de la intensidad energética de las emisiones de GEI:

Ratio de intensidad de las emisiones de GEI	Unidad de medida	2020	2021
	KgCO <sub>2</sub> / Tn. Cem. Prod.	500	498



# Cambio climático y emisiones

Nuestro 2020-2021

Nuestra empresa

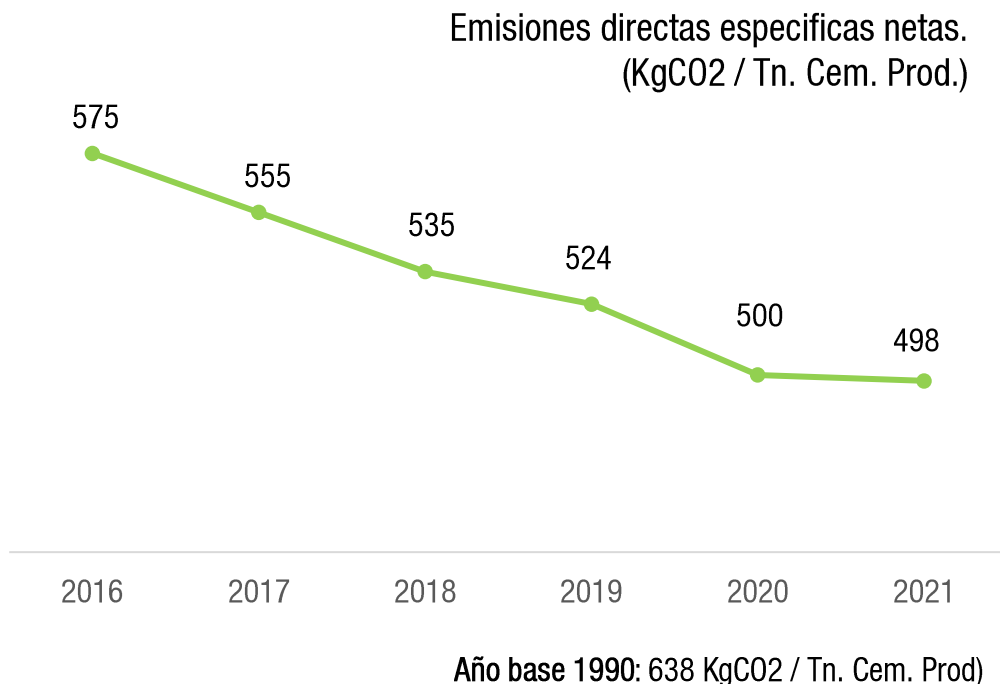
Dimensión de gobernanza y económica

Dimensión social

Dimensión ambiental

Indicadores GRI

Cómo se observa en el gráfico, desde el año 2016 hemos logrado una disminución significativa en las emisiones específicas de CO2. Las palancas y acciones concretas ejecutadas para alcanzar estos ratios, se traducen a las reducciones sostenidas del factor Clinker/cemento y el aumento considerable en el porcentaje de sustitución térmica a través de combustible alternativos.



Además de las emisiones de gases de efecto invernadero, nuestra actividad es emisora de otros gases en los procesos productivos, como es el caso de los óxidos de nitrógeno (NOx), óxidos de azufre (SOx) y las emisiones de material particulado.

Nuestro objetivo es monitorear y reducir las emisiones tanto puntuales como difusas. Para ello contamos con analizadores on line en los hornos de clinker, con lo cuales monitoreamos de forma continua tanto la emisión de material particulado como los gases de combustión.

Disponemos de las mejores tecnología para el abatimiento de material particulado, como filtros de mangas y electro filtros, e implementamos diferente acciones operativas para lograr los objetivos de emisión, entre las que se destacan el uso de combustibles de bajo azufre, el control analítico de los combustibles alternativos y la mejor tecnología disponible en los dispositivos de dosificación.

Emisiones significativas al aire por tipo y peso (Tn/año)	2020	2021
NO <sub>x</sub>	3.130.322	4.885.796
SO <sub>2</sub>	40.748	54.072
Material particulado (MP)	131.676	337.473,

El aumento absoluto en las emisiones tanto de MP como gases de combustión, se deben a la reactivación de la actividad luego del receso consecuencia de la pandemia de COVID-19





# Gestión de residuos y economía circular

GRI 103-2 / 103-3 / 306-2/ 306-3 / 306-4 / 306-5

Nuestro  
2020-2021

Nuestra  
empresa

Dimensión de  
gobernanza y  
económica

Dimensión  
social

Dimensión  
ambiental

Indicadores  
GRI

## División Cementos

Durante el 2020 se generaron un total de 647.779 Tn de residuos no peligrosos y 188.609 Tn de residuos peligrosos. Por su parte, en el 2021 los residuos no peligrosos generados fueron un total de 808.075 Tn y para los residuos peligrosos, 228.724 Tn.

Los principales residuos no peligrosos generados son los orgánicos, metales, cartón, papel y Madera y los principales residuos peligrosos generados son, aceites lubricantes residuales y trapos contaminados. Su gestión se realiza a través del Procedimiento Específico Ambiental.

Llevamos adelante importantes iniciativas para la reutilización, recuperación y reciclaje de los residuos. Para ello, trabajamos en conjunto con diferentes actores de la sociedad que nos permiten extender la vida útil y darle valor a los residuos generados en las operaciones de la compañía.

En la división Cementos se ha logrado recuperar, reutilizar o reciclar el 63% de los residuos generados en 2020 y el 66% en el año 2021.





# Gestión de residuos y economía circular

Nuestro  
2020-2021

Nuestra  
empresa

Dimensión de  
gobernanza y  
económica

Dimensión  
social

Dimensión  
ambiental

Indicadores  
GRI

## San Luis

Los residuos de madera son donados a vecinos de la comunidad quienes los reutilizan para diversos fines. Los residuos metálicos y los residuos de cartón y papel son donados a empresas recuperadoras que los comercializan para su posterior reciclado. Por último, los residuos orgánicos se utilizan para compostaje en fábrica y donación a vecinos para alimento de sus animales.

## Olavarría

Los residuos reutilizados de madera son donados a la municipalidad de la ciudad de Olavarría dentro del Plan de Calefacción Domiciliaria. Los residuos metálicos y los bolsones de descarte y residuos de cartón y papel se envían a empresas recuperadoras que los comercializan para su posterior reciclado, encuadrado dentro de un proyecto municipal que destina lo recaudado a Instituciones de educación especial. Por último, los residuos orgánicos se utilizan para compostaje en fábrica y los descartes de envases son coprocesados y recuperados como fuente de energía en planta.

Residuos no destinados a eliminación (En toneladas) - Cementos	2020	2021
Total residuos no destinados a eliminación	526.130,00	685.454,00
<b>Residuos peligrosos</b>		
Residuos peligrosos reutilizados	18.830	36.920
Residuos peligrosos reciclados	600	2.310
Residuos valorizados a través de otros métodos	77.909	88.094
Residuos peligrosos no enviados a eliminación totales	97.339	127.324
<b>Residuos no peligrosos</b>		
Residuos no peligrosos reutilizados	86.835,00	47812
Residuos no peligrosos reciclados	290.270,00	461088
Residuos valorizados a través de otros métodos	51.686,00	49.230
Residuos no peligrosos no enviados a eliminación totales	428.791	558.130

El aumento en lo que respecta a la reutilización y reciclaje se relaciona con una mayor disposición de elementos reutilizables/reciclables como consecuencia del aumento de producción con respecto al año 2020.

En lo que refiere a residuos destinados a eliminación, el único método utilizado para este fin es el envío a vertederos. Al igual que se mencionó anteriormente, se encuentra una mayor disposición como consecuencia de mayores niveles de producción.

Residuos destinados a eliminación (En toneladas) - Cementos	2020	2021
Residuos peligrosos enviado a eliminación (Vertederos)	91.270	101.400
Residuos no peligrosos enviados a eliminación (Vertederos)	218.988	249.945



# Gestión de residuos y economía circular

Nuestro  
2020-2021

Nuestra  
empresa

Dimensión de  
gobernanza y  
económica

Dimensión  
social

Dimensión  
ambiental

Indicadores  
GRI

## División Hormigón

Para el año 2020 se generaron un total de 6.078,6 Tn. de residuos no peligrosos y 7,86 Tn. de residuos peligrosos, mientras que en el 2021 los residuos no peligrosos generados fueron un total de 15.971,2 Tn y los residuos peligrosos representaron 16,7 Tn.



En lo que respecta a los residuos no peligrosos, aquellos residuos reutilizados corresponden en su mayoría a escombros dispuestos como subproducto para su comercialización, mientras que los residuos reciclados son en su mayoría chatarra, también dispuesta para la venta. Por su parte, los residuos símil domiciliarios son enviados a vertedero.

Residuos no destinados a eliminación (En toneladas) - Hormigones	2020	2021
Total residuos no destinados a eliminación	6.072,5	15.955,3
<b>Residuos peligrosos</b>		
Residuos peligrosos reutilizados	3,97	8,40
Residuos peligrosos reciclados	-	-
Residuos peligrosos no enviados a eliminación totales	3,97	8,40
<b>Residuos no peligrosos</b>		
Residuos no peligrosos reutilizados	6.063,6	15.940,3
Residuos no peligrosos reciclados	4,97	6,52
Residuos no peligrosos no enviados a eliminación totales	6.068,5	15.946,9

Los residuos peligrosos reutilizados son aceites y neumáticos, mientras que los que se envían a incineración corresponden a otros sólidos contaminados con HC. Todos los residuos se gestionan bajo el procedimiento específico Gestión de residuos (PE-HAA-MA-002).

Residuos destinados a eliminación (En toneladas) – Hormigones	2020	2021
Residuos peligrosos enviado a eliminación (Incineración)	3,89	8,35
Residuos no peligrosos enviados a eliminación (Vertederos)	10,08	24,31



# Gestión del agua

GRI 103-2 / 103-3 / 303-1 / 303-2

Nuestro  
2020-2021

Nuestra  
empresa

Dimensión de  
gobernanza y  
económica

Dimensión  
social

Dimensión  
ambiental

Indicadores  
GRI

En todas nuestras operaciones promovemos un uso eficiente de los recursos hídricos disponibles a través de acciones que promueven un uso más eficiente del agua y minimicen las alteraciones en el ecosistema.

Si bien la producción de cemento no es un proceso que requiera de uso intensivo de agua, desde Cementos Avellaneda buscamos usarla de manera eficiente y consciente en todas nuestras operaciones a fin de no alterar los ecosistemas y el entorno natural de los que dependemos.

Las aguas para los procesos se extraen de fuentes subterráneas, superficiales y adquiridas a proveedores. Todos los usos y caudales están alineados a los permisos legales para cada operación y monitoreados tanto en lo que respecta a la cantidad extraída como a su calidad.

En función del uso, los requisitos legales y/o valores de referencia, se cuantifican los impactos ambientales. En caso de ser catalogados como significativos es necesario implementar metodologías de prevención y control.

Algunas de las medidas implementadas para reducir los impactos ambientales producto del consumo de los recursos hídricos y promover su utilización eficiente son:

- En todo el proceso productivo se prioriza la reutilización del agua, y la captación y utilización a partir de fuentes superficiales por sobre las fuentes subterráneas.
- Implementación de planes de mantenimiento y monitoreo de caudales en las instalaciones.
- Monitoreo sobre la calidad de agua vertidas.
- Mejora permanente en la tecnología disponible en equipos de alta eficiencia y bajo consumo de agua.
- Instalaciones para el tratamiento y reciclaje de agua.
- Aplicación de la herramienta “AQUEDUCT”, para identificar operaciones instaladas en zona que presenten riesgos de estrés hídrico en la actualidad y proyectar el escenario al 2030.

Todas estas acciones nos permiten mitigar los riesgos hídricos de cada localización y continuar con el crecimiento sustentable en nuestras operaciones.

Cada localización en particular (tanto en Cemento como en Hormigón) tienen definido objetivos anuales de ratios específicos de usos de agua.



# Gestión del agua

Nuestro  
2020-2021

Nuestra  
empresa

Dimensión de  
gobernanza y  
económica

Dimensión  
social

Dimensión  
ambiental

Indicadores  
GRI

## Extracción de agua por fuente (Cementos)

Extracción de agua (En m3)	2020	2021
Agua superficial (total)	380.954,00	478.514,00
Agua dulce (total de sólidos disueltos $\leq$ 1000mg/l)	371.216,00	465.320,00
Otras aguas (total de sólidos disueltos $>$ 1000mg/l)	9.738,00	13.194,00
Agua subterránea (total)	151.809,00	176.916,00
Agua dulce (total de sólidos disueltos $\leq$ 1000mg/l)	85.480,00	119.395,00
Otras aguas (total de sólidos disueltos $>$ 1000mg/l)	66.329,00	57.521,00

En lo que respecta al consumo de agua dulce, el aumento en el consumo en el año 2021 en comparación al 2020 está ligado a un aumento en la producción.

En el caso de otras aguas tanto subterráneas como superficiales, la variación respecto al año 2020 se debe a mayor disponibilidad del recurso en las lagunas de cantera como así también a la ampliación de turnos de trabajo y con ello mayor circulación de camiones en caminos de cantera que deben ser regados.

A través de la herramienta Aqueduct hemos identificado que no se extrae agua de zonas con estrés hídrico.

## Extracción de agua por fuente (Hormigones)

Extracción de agua (En m3)	2020	2021
Agua de terceros (total)	7.332,00	19.519,00
Agua dulce (total de sólidos disueltos $\leq$ 1000mg/l)	7.332,00	19.519,00
Agua subterránea (total)	11.872,00	39.973,00
Agua dulce (total de sólidos disueltos $\leq$ 1000mg/l)	11.872,00	39.973,00

La diferencia en el consumo de agua subterránea del 2020 al 2021 radica en la diferencia del 39% en la producción de un año a otro y en la baja en la cantidad de lluvias, que suelen aportar el 30% del agua para producción.

A través de la herramienta Aqueduct hemos identificado que no se extrae agua de zonas con estrés hídrico.



# Gestión del agua

GRI 103-2 / 103-3 / 303-4

Nuestro 2020-2021

Nuestra empresa

Dimensión de gobernanza y económica

Dimensión social

Dimensión ambiental

Indicadores GRI

## Vertidos

Todos los vertidos son monitoreados por un estricto plan de monitoreo ambiental de acuerdo a los requisitos legales aplicables a cada localización.

De manera indirecta se evidencia la calidad del agua acumulada en los Pit mineros donde para algunos sitios existe gran cantidad de fauna ictícola presente. Año a año se monitorea y releva el estado de dicha fauna con profesionales expertos en la temática.

Los datos presentados a continuación, corresponden a los vertidos de agua generados en Cementos (los vertidos corresponden únicamente a agua dulce) . En el caso de hormigones, las aguas residuales se recuperan en el proceso.

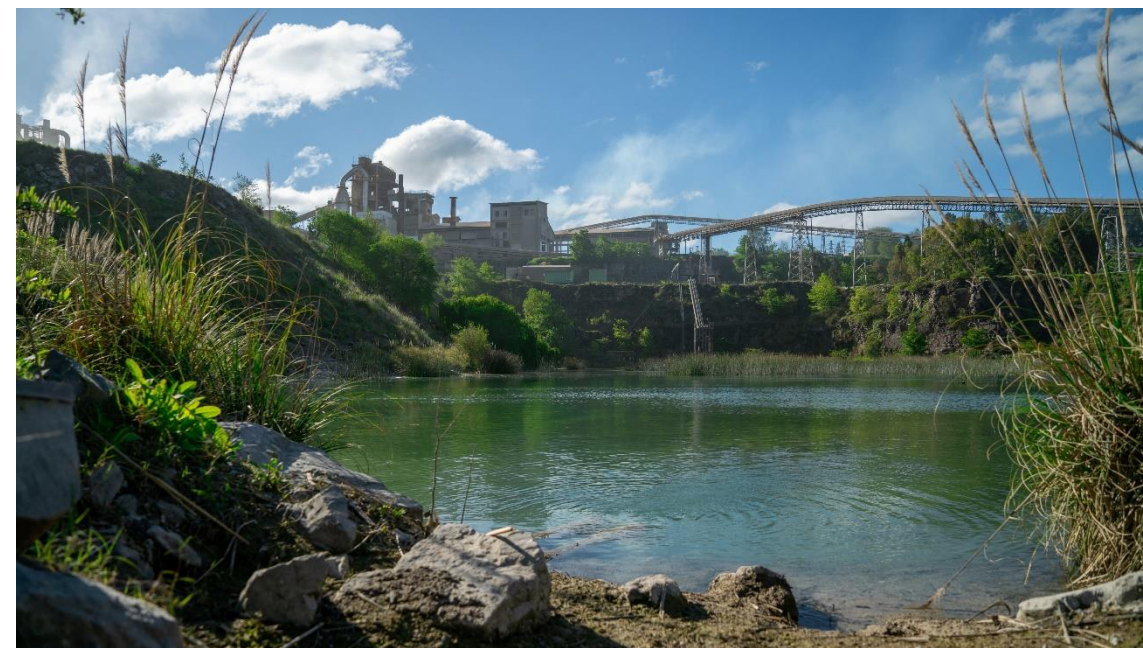
Vertidos de agua por agua dulce u otras aguas (M3/año)	2020	2021
Agua dulce (total de sólidos disueltos $\leq 1000\text{mg/l}$ )	71.928	65.982

Con respecto al tratamiento de las aguas residuales generadas, se destaca en Olavarria, la presencia de una planta depuradora de efluentes cloacales. Es una planta de tratamiento biológico de barros activados y un laberinto.

En el caso de la planta en San Luis, disponemos de un sistema de tratamiento que consiste en piletas de hormigón rellenas con lechos de arena de distintas granulometrías y desinfección con cloro. El agua tratada se utiliza para riego de parques y jardines internos de planta.

## Vertidos accidentales

Durante el periodo evaluado no existieron vertidos accidentales. En caso de suceso de este tipo disponemos, en todas las localizaciones, con procedimiento y/o instrucciones para atender en tiempo y forma, y aplicar en caso de ser necesarios las acciones de restauración pertinentes.





# Biodiversidad

GRI 103-2 / 103-3 / 304-1 / 304-2 / 304-4

Nuestro  
2020-2021

Nuestra  
empresa

Dimensión de  
gobernanza y  
económica

Dimensión  
social

Dimensión  
ambiental

Indicadores  
GRI

## La conservación y preservación de la biodiversidad son procesos estratégicos para asegurar la sostenibilidad de nuestras operaciones y contribuir a minimizar los impactos hacia el entorno natural

Ninguna de nuestras operaciones se encuentra en zona dentro o junto a áreas protegidas o zonas de gran valor para la biodiversidad fuera de áreas protegidas. Para obtener dicha definición se aplicó la herramienta ibat (Integrated Biodiversity Assessment Tool).

Adicionalmente, de los relevamientos de fauna realizados no tenemos especies que aparecen en la lista Roja de la UICN.

En materia de gestión de impactos en la biodiversidad, realizamos estudios de bases específicos para el conocimiento de las condiciones naturales preexistentes, para luego iniciar las acciones de remediación y preservación ambiental potenciando la biodiversidad.

Las principales acciones son:

- Relevamiento de flora y fauna, realizados por expertos en dicha temática, para conocer la biodiversidad en los diferentes ecosistemas donde desarrollamos nuestras operaciones.
- Intensificación de los procesos de remediación ambiental en los yacimientos, con forestación de especies nativas como bases de nuestro ecosistema natural. Esta acción provee de alimento y refugio a nuestra fauna nativa aumentando sus persistencias, recrean nuestro paisaje original y constituyen nuestro patrimonio natural.
- Seguimiento y control de los planes de monitoreo ambiental, asegurando que las actividades operativas no interfieran en los ciclos biológicos de las especies ni modifiquen los niveles de biodiversidad.

### Rescate y traslocación de la diversidad ictícola en yacimientos

Se desarrolló un proyecto para el rescate y traslocación de la fauna ictícola presente en los yacimientos de Olavarria. El movimiento de fauna se realizó debido a la reactivación del Yacimiento, que se integró al proyecto minero de donde se extrae piedra caliza para la producción de cemento y cal.

Este espacio se encontraba desde ya hace varios años inundado, por lo que se había desarrollado un ambiente propicio para albergar una comunidad de peces autóctonos e inclusive una especie introducida. En total fueron cinco las especies trasladadas y cientos de ejemplares. Todos ellos fueron reubicados y liberados en la laguna artificial CASA.



# Conservación del patrimonio paleontológico

Nuestro  
2020-2021

Nuestra  
empresa

Dimensión de  
gobernanza y  
económica

Dimensión  
social

Dimensión  
ambiental

Indicadores  
GRI

## Conservación, preservación y puesta en valor del patrimonio paleontológico

Asumiendo el compromiso de cumplir con las normas que establece la Ley Nacional 25743/03 y su Decreto Reglamentario 1022/04. de Protección del Patrimonio Arqueológico y Paleontológico, durante la explotación de nuestros yacimientos realizamos el desarrollo del Proyecto Paleontológico, siendo la primera empresa cementera en declarar los hallazgos paleontológicos de sus canteras.

Trabajamos en conjunto con el Museo de Ciencias Naturales de la ciudad de La Plata, la Universidad Nacional de La Plata (UNLP) y la Universidad Nacional del Centro de la Provincia de Buenos Aires (UNICEN) con el objetivo de proteger el Patrimonio Arqueológico y Paleontológico de la región, sobre todo en Olavarría, localidad donde se encuentran parte de las operaciones de Cementos Avellaneda.

Contribuimos a la realización de estudios científicos y procuramos mantener una explotación responsable de las canteras con el fin de preservar el patrimonio cultural.

En el espacio de acceso público denominado “Mirador de la Cabañita”, se muestran parte de todas estas acciones, permitiendo conocer la actividad minera que desarrollamos y la fauna que habitó esta zona, a partir de los hallazgos de restos fósiles encontrados en nuestros yacimientos.

Con ello, no sólo brindamos a la comunidad productos de calidad y responsables con el medio ambiente, sino que también le otorgamos un valor al patrimonio paleontológico y arqueológico, ya sea por el hallazgo de nuevos materiales fósiles o por el desarrollo de conocimiento a partir de estos descubrimientos.

El proyecto se basa en tres ejes fundamentales:

- **Investigación:** A través de investigaciones realizadas por nuestros paleontólogos, se han hallado innumerables piezas esqueléticas de animales extintos y otros que han permitido el estudio de especies de mamíferos actuales.
- **Educación:** Se pretende actualizar el conocimiento paleontológico de la región a través de los hallazgos obtenidos. Desarrollamos herramientas y estrategias pedagógicas con el fin de replicarlas en las diferentes localidades que requieran de estas experiencias. En este aspecto, se desarrolló material educativo, interactivo, bajo el título “Mucho antes que Olavarría”, y se aportó a la formación de docentes en Ciencias Naturales y a la Difusión de la Ciencia a través del proyecto “Conociendo Nuestro Entorno”.
- **Divulgación:** Llevamos adelante la difusión del proyecto a través de distintas vías; los trabajos científicos realizados han sido presentados en congresos, simposios, jornadas y revistas especializadas.







# Conservación del patrimonio paleontológico

Nuestro  
2020-2021

Nuestra  
empresa

Dimensión de  
gobernanza y  
económica

Dimensión  
social

Dimensión  
ambiental

Indicadores  
GRI

También es importante destacar los aportes realizados a la Geología. El volumen histórico y el producto económico de roca explotada en el Distrito Minero de Olavarría, lo convierten en el más importante de Argentina.

Los yacimientos se localizan en la zona serrana perteneciente al sistema de Tandilia, los cuales poseen en subsuelo una riqueza muy importante en piedra caliza, componente primario en la industria del cemento y la cal, así como también granitos, dolomías y arcillas. Todas las investigaciones en nuestras canteras son realizadas por el Centro de Investigaciones Geológicas (CIG).

- Contamos con una amplia colección de restos fósiles extraídos en nuestros yacimiento.
- Se encontraron fósiles de tres millones de años que pueden cambiar el conocimiento del continente.

Actualmente nos encontramos trabajando con el Museo de ciencias de Olavarría para crear un pabellón donde se puedan exhibir y explicar todos los hallazgos paleontológicos.





# Remediación de yacimientos y gestión del paisaje

GRI 103-2 / 103-3 / 304-3

Nuestro  
2020-2021

Nuestra  
empresa

Dimensión de  
gobernanza y  
económica

Dimensión  
social

Dimensión  
ambiental

Indicadores  
GRI

Nos enfocamos en la remediación, cierre y rehabilitación de los yacimientos y de la gestión del paisaje como producto de los impactos generados por las operaciones en nuestros yacimientos.

Cada operación tiene en sus objetivos anuales la remediación de las superficies trabajadas. Entre el 2020 y 2021 se remediaron en nuestros yacimientos 30.000m<sup>2</sup>.

Las acciones de remediación y rehabilitación ambiental incluyen el relevamiento de flora, colecta de semillas, retro llenado de los yacimientos y restauración ecológica, multiplicación de sauces criollos, plantación de especies nativas, puesta en funcionamiento de viveros en ciertas operaciones, como productor de especies arbóreas y arbustivas y translocación de Sauces de gran porte.

En nuestras operaciones este proceso tiene su inicio con la elaboración de un Master-plan, documento elaborado en forma interdisciplinaria por profesionales expertos en temáticas de remediación de paisajes de áreas mineras y preservación de la biodiversidad, que determina las acciones de remediación necesarias que se deben ejecutar a medida que avanza la explotación.

Este Master-Plan incluye cuatro ejes de acción:

- Ambiente Legal: Cumplimiento estricto del marco y los requisitos legales vigentes.
- Ambiente Natural: Realización de estudios ambientales de base específicos para el conocimiento de las condiciones naturales preexistentes; conociendo la biodiversidad que permitirá luego iniciar las acciones de remediación y preservación.
- Grupos de interés: Incluye la perspectiva de aspectos sociales y culturales a nivel local y procesos de retroalimentación con estos grupos de interés, buscando aumentar las probabilidades de éxito de las acciones de remediación y preservación.
- Objetivos de la Empresa y del Lugar: Realizar acciones de remediación y rehabilitación en función del uso que tendrá el predio cuando deje de ser minero.

El objetivo de este Master Plan es prever que el espacio quede recuperado, en condiciones acorde a lo solicitado por las normas y estándares que aplican y a su vez, que las tareas de remediación se implementen modularmente, es decir, de manera paulatina y en simultáneo con la explotación.

Todo esto nos permite gestar una idea conceptual distintiva con impronta local y que remarca la identidad de Cementos Avellaneda en la materia, convirtiéndose en una excelente oportunidad para albergar en nuestros yacimientos nuevos nichos ecológico para la preservación y conservación de la biodiversidad.



# Remediación de yacimientos y gestión del paisaje

Nuestro  
2020-2021

Nuestra  
empresa

Dimensión de  
gobernanza y  
económica

Dimensión  
social

Dimensión  
ambiental

Indicadores  
GRI

Para la ejecución de las acciones de remediación ambiental y preservación de la biodiversidad se tienen en cuenta los siguientes sistemas:

- Sistema léntico producto de las lagunas de agua alumbrada “Pulmones de agua”
- Sistema de bosque “Pulmones verdes”
- Sistema lótico “Canales tributarios a la red fluvial”
- Sistema de pastizales “paisaje original”



## Proyecto de Post Sustentabilidad

Se elaboró un trabajo interdisciplinario en conjunto con la Universidad Nacional del Centro de la Provincia de Bs As y asesores expertos que busca la remediación paisajística de áreas mineras mediante intervenciones planificadas en diversas etapas. Este proyecto propone la construcción de un sendero interpretativo que refleje la profundidad histórica del paisaje.

La propuesta fue incluida dentro del Estudio de Impacto Ambiental del Corrimiento del Camino vecinal contiguo al yacimiento La Cabañita articulando tramas de significados socio-históricos, geológicos, paleontológicos, arqueológicos, antropológico y patrimoniales.

## Multiplificación y traslocación de sauce criollo

En el marco del programa de compensación y restauración de la biodiversidad en yacimiento La Cabañita, se diseñó un ensayo de forestación con estacas para la plantación del árbol Sauce Criollo, especie de gran importancia por su valor cultural, ambiental, económico y ornamental. Esta iniciativa se inició en el 2020 y tiene como fecha de finalización el 2024.

Este proyecto incluyó la participación de diferentes instituciones de comunidades aledañas a quienes se les invitó a recorrer las instalaciones y a participar en la plantación de los sauces.

Por otra parte, se realizó el trasplante de 11 especies de sauce criollo ubicadas en zonas de explotación a zonas vírgenes no afectadas. Para desarrollar esta tarea se contrató asesores externo y se trabajó con proveedores locales que fueron los encargados de trasplantar los árboles



# Comunicación e iniciativas ambientales

Nuestro  
2020-2021

Nuestra  
empresa

Dimensión de  
gobernanza y  
económica

Dimensión  
social

Dimensión  
ambiental

Indicadores  
GRI

## Proyecto de construcción y desarrollo del Vivero - Planta Olavarría

Se instaló un vivero en la planta de Olavarría que tiene como objetivo producir y reproducir las plantas con las que se realizan todas las forestaciones y recomposiciones de los paisajes de áreas mineras al nivel más próximo al original enmarcada en el Master-Plan y tareas de remediación.

Este proyecto incluyó fases de planificación vinculadas con la estrategia de propagación de especies nativas, relevamiento del entorno regional e identificación de los insumos e infraestructura requerida. También se desarrollaron diversas capacitaciones con asesores externos locales en relación a las técnicas de riego, preparación de cultivo y multiplicación de semillas, entre otras cosas.

### Reutilización de aguas pluviales

En la planta de Laferrere se identificó que el agua de lluvia estancada en la zona de estacionamiento de camiones y vehículos particulares generaba complicaciones y posibles accidentes del personal. Como consecuencia, se decidió instalar una bomba sumergible para la succión del agua a fin de derivarla hacia la pileta de lavado y reutilizarla en el proceso de producción.

### Reemplazo de vasos descartables

A raíz de un relevamiento la cantidad de vasos descartables utilizados en las plantas de división hormigón, se decidió llevar a cabo un programa de reemplazo de los vasos de plástico por tazas térmicas. Para ello, se entregaron tazas térmicas a todos los colaboradores y se desarrollaron piezas de comunicación y concientización acerca del uso de plástico.

## Reducción de uso de papel en oficinas:

En las oficinas de Casa Central, se ha puesto en marcha un proyecto para disminuir el uso del papel en línea con el programa CONECTA. En la División Hormigones se planteó la alternativa de ahorro de papel, lo que dio como resultado una reducción a la mitad de las impresiones de los albaranes de entrega de hormigón. La base de este proyecto es un rediseño del formato del albarán que permite imprimir ambas copias en una sola hoja A4, troquelada para ser cortada en el momento de la entrega en obra. De esta forma se disminuye la cantidad de hojas a la mitad

## Comunicación & concientización ambiental

Con motivo de la celebración del Día Mundial del Medio Ambiente, el Día Internacional de la Diversidad Biológica y el Día Mundial de la Eficiencia Energética, se diseñaron y emitieron diferentes piezas de comunicación interna con la finalidad de dar a conocer las acciones de la compañía en la materia y concientizar acerca de la temática de cada fecha.



06.

Indicadores GRI



# Indicadores GRI

Nuestro  
2020-2021

Nuestra  
empresa

Dimensión de  
gobernanza y  
económica

Dimensión  
social

Dimensión  
ambiental

Indicadores  
GRI

Estándar GRI	Contenido	Página o referencia
<b>GRI 102 - Contenidos generales (2016)</b>		
<b>Perfil de la organización</b>		
102-1	Nombre de la organización	7
102-2	Actividades, marcas, productos y servicios	9
102-3	Ubicación de la sede principal	12
102-4	Ubicación de las operaciones	12
102-5	Propiedad y forma jurídica	7
102-6	Mercados servidos	9
102-7	Tamaño de la organización	4- 9
102-8	Información sobre empleados y otros trabajadores	31
102-9	Cadena de suministro	44
102-10	Cambios significativos en la organización y su cadena de suministro	12
102-12	Iniciativas externas	18
102-13	Afiliación a asociaciones	18
<b>Estrategia</b>		
102-14	Declaración de altos ejecutivos responsables de la toma de decisiones	5
102-15	Impactos, riesgos y oportunidades principales	25
<b>Ética e integridad</b>		
102-16	Valores, principios, estándares y normas de conducta	22 - 23
102-17	Mecanismos de asesoramiento y preocupaciones éticas	22 - 23
<b>Ética e integridad</b>		
102-18	Estructura de gobierno	20
102-20	Responsabilidad a nivel ejecutivo de temas económicos, ambientales y sociales	20
102-21	Consulta a grupos de interés sobre temas económicos, ambientales y sociales	13
102-22	Composición del máximo órgano de gobierno y sus comités	20
102-23	Presidente del máximo órgano de gobierno	20
102-24	Nominación y selección del máximo órgano de gobierno	20
102-25	Conflictos de intereses	22 - 23
102-26	Función del máximo órgano de gobierno en la selección de propósitos, valores y estrategia	20
102-28	Evaluación del desempeño del máximo órgano de gobierno	20
102-29	Identificación y gestión de impactos económicos, ambientales y sociales	21
102-31	Evaluación de temas económicos, ambientales y sociales	21
102-32	Función del máximo órgano de gobierno en la elaboración de informes de sostenibilidad	15

La Compañía tiene implementado un sistema de Evaluación de Desempeño anual, que aplica a todo su personal, incluyendo el Comité de Dirección.



# Indicadores GRI

Nuestro  
2020-2021

Nuestra  
empresa

Dimensión de  
gobernanza y  
económica

Dimensión  
social

Dimensión  
ambiental

Indicadores  
GRI

Estándar GRI	Contenido	Página o referencia
<b>Participación de los grupos de interés</b>		
102-40	Lista de grupos de interés	13
102-41	Acuerdos de negociación colectiva	39
102-42	Identificación y selección de grupos de interés	13
102-43	Enfoque para la participación de los grupos de interés	13
<b>Prácticas para la elaboración de informes</b>		
102-46	Definición de los contenidos de los informes y las Coberturas del tema	20
102-47	Lista de temas materiales	20
102-48	Reexpresión de la información	No se han generado reexpresiones de la información.
102-49	Cambios en la elaboración de informes	No se han generado cambios en la elaboración de informes.
102-50	Período objeto del informe	20
102-51	Fecha del último informe	Año 2014
102-52	Ciclo de elaboración de informes	20
102-53	Punto de contacto para preguntas sobre el informe	<a href="mailto:atencionalcliente@cemavellaneda.com.ar">atencionalcliente@cemavellaneda.com.ar</a>
102-54	Declaración de elaboración del informe de conformidad con los estándares GRI	20
102-55	Índice de contenidos GRI	69
102-56	Verificación externa	No se han realizado verificaciones externas para este reporte.



# Indicadores GRI

Nuestro 2020-2021

Nuestra empresa

Dimensión de gobernanza y económica

Dimensión social

Dimensión ambiental

Estándar GRI	Contenido	Página o referencia
<b>GRI 200 - Estándares económicos</b>		
Resultados económicos		
GRI 103- Enfoque de gestión (2016)		
103-1	Explicación del tema material y su cobertura	15
103-2	El enfoque de gestión y sus componentes	28
103-3	Evaluación del enfoque de gestión	28
GRI 201 - Desempeño económico (2016)		
201-1	Valor económico directo generado y distribuido.	28
Impactos económicos indirectos		
GRI 103- Enfoque de gestión (2016)		
103-1	Explicación del tema material y su cobertura	15
103-2	El enfoque de gestión y sus componentes	26 - 46
103-3	Evaluación del enfoque de gestión	26 - 46
GRI 203 - Impactos económicos indirectos (2016)		
203-1	Inversiones en infraestructuras y servicios de apoyo	29
203-2	Impactos económicos indirectos significativos	46
Prácticas de adquisición		
GRI 103- Enfoque de gestión (2016)		
103-1	Explicación del tema material y su cobertura	15
103-2	El enfoque de gestión y sus componentes	47
103-3	Evaluación del enfoque de gestión	47
GRI 204 - Prácticas de adquisición (2016)		
204-1	Proporción de gastos en proveedores locales	44
Anticorrupción		
GRI 205 - Anticorrupción (2016)		
205-3	Casos de corrupción confirmados y medidas tomadas	No tenemos conocimiento de casos de corrupción interpuestos contra la organización o sus empleados.
Competencia desleal		
GRI 206 – Competencia desleal		
206-1	Acciones jurídicas relacionadas con la competencia desleal, las prácticas monopólicas y contra la libre competencia	No hubo acciones finalizadas. Durante estos períodos existió una investigación de mercado llevada a cabo por la Comisión Nacional de Defensa de la Competencia. La misma finalizó en el año 2022, sin consecuencias para CASA.

Indicadores GRI





# Indicadores GRI

Nuestro  
2020-2021

Nuestra  
empresa

Dimensión de  
gobernanza y  
económica

Dimensión  
social

Dimensión  
ambiental

Indicadores  
GRI

Estándar GRI	Contenido	Página o referencia
Fiscalidad		
GRI 103- Enfoque de gestión (2016)		
103-1	Explicación del tema material y su cobertura	15
103-2	El enfoque de gestión y sus componentes	29 – 30
103-3	Evaluación del enfoque de gestión	29 - 30
GRI 207 - Fiscalidad (2019)		
207-1	Enfoque de gestión impositivo	Desde el ejercicio 2020 y durante el 2021 la organización ha aplicado como estrategia fiscal el mecanismo de operaciones de cesiones de crédito en el marco del artículo 43 de la ley del impuesto al valor agregado y sus normas complementarias. El mismo, nos permite la obtención de un ahorro fiscal neto sostenido durante cada ejercicio antes los pagos realizados de carácter mensual sobre el impuesto al valor agregado de la sociedad y los respectivos anticipos del impuesto a las ganancias.
207-2	Gobierno, control y gestión de riesgos impositivos	29
207-3	Participación de grupos de interés y gestión de inquietudes en materia fiscal	29
207-4	Presentación de informes país por país	28



# Indicadores GRI

Nuestro  
2020-2021

Nuestra  
empresa

Dimensión de  
gobernanza y  
económica

Dimensión  
social

Dimensión  
ambiental

Indicadores  
GRI

Estándar GRI	Contenido	Página o referencia
<b>GRI 300 - Estándares ambientales</b>		
Productos sostenibles		
GRI 103- Enfoque de gestión (2016)		
103-1	Explicación del tema material y su cobertura	15
103-2	El enfoque de gestión y sus componentes	53
103-3	Evaluación del enfoque de gestión	53
GRI 301 - Materiales (2016)		
301-1	Materiales utilizados por peso o volumen	50
Combustibles y energía / Co procesamiento energías renovables		
GRI 103- Enfoque de gestión (2016)		
103-1	Explicación del tema material y su cobertura	15
103-2	El enfoque de gestión y sus componentes	52
103-3	Evaluación del enfoque de gestión	52
GRI 302 - Energía (2016)		
302-1	Consumo energético dentro de la organización	52
302-3	Intensidad energética	53
302-4	Reducción del consumo energético	53
Gestión del agua		
GRI 103- Enfoque de gestión (2016)		
103-1	Explicación del tema material y su cobertura	15
103-2	El enfoque de gestión y sus componentes	60
103-3	Evaluación del enfoque de gestión	60
GRI 303 - Agua y efluentes (2018)		
303-1	Interacción con el agua como recurso compartido	60
303-2	Gestión de los impactos relacionados con los vertidos de agua	60
303-4	Vertidos de agua	62
Biodiversidad		
GRI 103- Enfoque de gestión (2016)		
103-1	Explicación del tema material y su cobertura	15
103-2	El enfoque de gestión y sus componentes	63
103-3	Evaluación del enfoque de gestión	63
GRI 304 - Biodiversidad (2016)		
304-1	Centros de operaciones en propiedad, arrendados o gestionados ubicados dentro de o junto a áreas protegidas o zonas de gran valor para la biodiversidad fuera de áreas protegidas	63
304-2	Impactos significativos de las actividades, los productos y los servicios en la biodiversidad	63
304-3	Hábitats protegidos o restaurados	66
304-4	Especies que aparecen en la Lista Roja de la UICN y en listados nacionales de conservación cuyos hábitats se encuentren en áreas afectadas por las operaciones	63



# Indicadores GRI

Nuestro  
2020-2021

Nuestra  
empresa

Dimensión de  
gobernanza y  
económica

Dimensión  
social

Dimensión  
ambiental

Estándar GRI	Contenido	Página o referencia
<b>Cambio climático y emisiones</b>		
GRI 103- Enfoque de gestión (2016)		
103-1	Explicación del tema material y su cobertura	15
103-2	El enfoque de gestión y sus componentes	55
103-3	Evaluación del enfoque de gestión	55
GRI 305 - Emisiones (2016)		
305-1	Emisiones directas de GEI (alcance 1)	55
305-2	Emisiones indirectas de GEI al generar energía (alcance 2)	55
305-4	Intensidad de las emisiones de GEI	55
305-5	Reducción de las emisiones de GEI	55
<b>Gestión de residuos y economía circular</b>		
GRI 103- Enfoque de gestión (2016)		
103-1	Explicación del tema material y su cobertura	15
103-2	El enfoque de gestión y sus componentes	58
103-3	Evaluación del enfoque de gestión	58
GRI 306 - Residuos (2020)		
306-2	Gestión de impactos significativos relacionados con los residuos	57
306-3	Residuos generados	57
306-4	Residuos no destinados a eliminación	57
306-5	Residuos destinados a eliminación	57
<b>Cumplimiento ambiental</b>		
GRI 307 - Cumplimiento ambiental (2016)		
307-1	Incumplimiento de la legislación y normativa ambiental	No se han identificado incumplimientos de las leyes o normativas en materia ambiental.
<b>Evaluación ambiental de proveedores</b>		
GRI 103- Enfoque de gestión (2016)		
103-1	Explicación del tema material y su cobertura	15
103-2	El enfoque de gestión y sus componentes	44
103-3	Evaluación del enfoque de gestión	44
GRI 308 - Evaluación ambiental de proveedores (2016)		
308-2	Impactos ambientales negativos en la cadena de suministro y medidas tomadas	44

Indicadores  
GRI



# Indicadores GRI

Nuestro  
2020-2021

Nuestra  
empresa

Dimensión de  
gobernanza y  
económica

Dimensión  
social

Dimensión  
ambiental

Indicadores  
GRI

Estándar GRI	Contenido	Página o referencia
<b>GRI 400 - Estándares sociales</b>		
<b>Empleabilidad</b>		
<b>GRI 103- Enfoque de gestión (2016)</b>		
103-1	Explicación del tema material y su cobertura	15
103-2	El enfoque de gestión y sus componentes	34 - 35
103-3	Evaluación del enfoque de gestión	34 - 35
<b>GRI 401- Empleo (2016)</b>		
401-1	Nuevas contrataciones de empleados y rotación del personal	34
401-2	Beneficios para los empleados a tiempo completo que no se dan a los empleados a tiempo parcial o temporales	35
401-3	Permiso parental	35
<b>Relaciones laborales</b>		
<b>GRI 103- Enfoque de gestión (2016)</b>		
103-1	Explicación del tema material y su cobertura	15
103-2	El enfoque de gestión y sus componentes	39
103-3	Evaluación del enfoque de gestión	39
<b>GRI 402 - Relaciones trabajador - Empresa (2016)</b>		
402-1	Plazos de aviso mínimos sobre cambios operacionales	39
<b>Salud y seguridad ocupacional</b>		
<b>GRI 103- Enfoque de gestión (2016)</b>		
103-1	Explicación del tema material y su cobertura	15
103-2	El enfoque de gestión y sus componentes	32
103-3	Evaluación del enfoque de gestión	32
<b>GRI 403 - Salud y seguridad en el trabajo (2018)</b>		
403-1	Sistema de gestión de la salud y la seguridad en el trabajo	32
403-2	Identificación de peligros, evaluación de riesgos e investigación de incidentes	32
403-3	Servicios de salud en el trabajo	32
403-4	Participación de los trabajadores, consultas y comunicación sobre salud y seguridad en el trabajo	32
403-5	Formación de trabajadores sobre salud y seguridad en el trabajo	32
403-8	Trabajadores cubiertos por un sistema de gestión de la salud y la seguridad en el trabajo	32
403-9	Lesiones por accidente laboral	32
403-10	Dolencias y enfermedades laborales	32



# Indicadores GRI

Nuestro  
2020-2021

Nuestra  
empresa

Dimensión de  
gobernanza y  
económica

Dimensión  
social

Dimensión  
ambiental

Indicadores  
GRI

Estándar GRI	Contenido	Página o referencia
<b>Formación y enseñanza</b>		
GRI 103- Enfoque de gestión (2016)		
103-1	Explicación del tema material y su cobertura	15
103-2	El enfoque de gestión y sus componentes	36
103-3	Evaluación del enfoque de gestión	36
GRI 404 - Formación y enseñanza (2016)		
404-1	Media de horas de formación al año por empleado	36
404-2	Programas para mejorar las aptitudes de los empleados y programas de ayuda a la transición	36
<b>Diversidad e igualdad de oportunidades</b>		
GRI 103- Enfoque de gestión (2016)		
103-1	Explicación del tema material y su cobertura	15
103-2	El enfoque de gestión y sus componentes	37
103-3	Evaluación del enfoque de gestión	37
GRI 405 - Diversidad e igualdad de oportunidades (2016)		
405-1	Diversidad en órganos de gobierno y empleados	37
<b>No discriminación</b>		
GRI 103- Enfoque de gestión (2016)		
103-1	Explicación del tema material y su cobertura	15
103-2	El enfoque de gestión y sus componentes	37
103-3	Evaluación del enfoque de gestión	37
GRI 406 - No discriminación (1026)		
406-1	Casos de discriminación y acciones correctivas emprendidas	37
<b>Libertad de asociación y negociación colectiva</b>		
GRI 407 - Libertad de asociación y negociación colectiva (2016)		
407-1	Operaciones y proveedores cuyo derecho a la libertad de asociación y negociación colectiva podría estar en riesgo	No tenemos conocimiento sobre operaciones y/o proveedores cuyo derecho a la libertad de asociación y negociación colectiva podría estar en riesgo.
<b>Trabajo infantil</b>		
GRI 408 - Trabajo infantil (2016)		
408-1	Operaciones y proveedores con riesgo significativo de casos de trabajo infantil	No tenemos conocimiento sobre operaciones y/o proveedores con riesgo de casos de trabajo infantil.
<b>Trabajo forzoso u obligatorio</b>		
GRI 409 - Trabajo forzoso u obligatorio (2016)		
409-1	Operaciones y proveedores con riesgo significativo de casos de trabajo forzoso u obligatorio	No tenemos conocimiento sobre operaciones y/o proveedores con riesgo de casos de trabajo forzoso u obligatorio.



# Indicadores GRI

Nuestro  
2020-2021

Nuestra  
empresa

Dimensión de  
gobernanza y  
económica

Dimensión  
social

Dimensión  
ambiental

Indicadores  
GRI

Estándar GRI	Contenido	Página o referencia
<b>Gestión de impactos en las comunidades locales</b>		
GRI 103- Enfoque de gestión (2016)		
103-1	Explicación del tema material y su cobertura	15
103-2	El enfoque de gestión y sus componentes	48
103-3	Evaluación del enfoque de gestión	48
GRI 413 - Gestión de impactos en las comunidades locales (2016)		
413-2	Operaciones con impactos negativos significativos –reales o potenciales– en las comunidades locales	48
<b>Evaluación social de proveedores</b>		
GRI 103- Enfoque de gestión (2016)		
103-1	Explicación del tema material y su cobertura	15
103-2	El enfoque de gestión y sus componentes	44
103-3	Evaluación del enfoque de gestión	44
GRI 414 - Evaluación social de proveedores (2016)		
414-2	Impactos sociales negativos en la cadena de suministro y medidas tomadas	44
<b>Productos &amp; Servicios</b>		
GRI 103- Enfoque de gestión (2016)		
103-1	Explicación del tema material y su cobertura	15
103-2	El enfoque de gestión y sus componentes	43
103-3	Evaluación del enfoque de gestión	43
GRI 417 – Marketing & Etiquetado (2016)		
417-1	Requerimientos para la información y el etiquetado de productos y servicios	43
417-2	Casos de incumplimiento relacionados con la información y el etiquetado de productos y servicios	43
417-3	Casos de incumplimiento relacionados con comunicaciones de marketing	43
<b>Cumplimiento socioeconómico</b>		
GRI 419 - Cumplimiento socioeconómico (2016)		
419-1	Incumplimiento de las leyes y normativas en los ámbitos social y económico	No se han identificado incumplimientos de las leyes o normativas en materia social o económica.



<https://www.cavellaneda.com.ar/>

Más de 100 años construyendo futuro